



T.C. OSMANİYE VALİLİĞİ

YEDİ OCAK İLKOKULU MÜDÜRLÜĞÜ

2024-2028 STRATEJİK PLANI



OSMANİYE

2024



Ey Türk Gençliği!

Birinci vazifen, Türk istiklâlini, Türk Cumhuriyetini, ilelebet, muhafaza ve müdafaa etmektir.

Mevcudiyetinin ve istikbalinin yegâne temeli budur. Bu temel, senin, en kıymetli hazinendir. İstikbalde dahi, seni bu hazineden mahrum etmek isteyecek, dahilî ve haricî bedhahların olacaktır. Bir gün, İstiklâl ve Cumhuriyeti müdafaa mecburiyetine düşersen, vazifeye atılmak için, içinde bulunacağın vaziyetin imkân ve şerâitini düşünmeyeceksin! Bu imkân ve şerâit, çok nâmüsait bir mahiyette tezahür edebilir. İstiklâl ve Cumhuriyetine kastedecek düşmanlar, bütün dünyada emsali görülmemiş bir galibiyetin mümessili olabilirler. Cebren ve hile ile aziz vatanın, bütün kaleleri zaptedilmiş, bütün tersanelerine girilmiş, bütün orduları dağıtılmış ve memleketin her köşesi bilfiil işgal edilmiş olabilir. Bütün bu şerâitten daha elîm ve daha vahim olmak üzere, memleketin dahilinde, iktidara sahip olanlar gaflet ve dalâlet ve hattâ hıyanet içinde bulunabilirler. Hattâ bu iktidar sahipleri şahsî menfaatlerini, müstevlilerin siyasi emelleriyle tevhit edebilirler. Millet, fakr ü zaruret içinde harap ve bîtap düşmüş olabilir.

Ey Türk istikbalinin evlâdı! İşte, bu ahval ve şerâit içinde dahi, vazifen; Türk İstiklâl ve Cumhuriyetini kurtarmaktır! Muhtaç olduğun kudret, damarlarındaki asil kanda mevcuttur!

Mustafa Kemal Atatürk

20 Ekim 1927

Okul / Kurum Bilgileri

İL: OSMANİYE		İLÇE:		
Adres	M.Akif Ersoy Mh.8019 Sk.No:1	Coğrafi Konum	https://www.google.com/maps/@37.00629423,36.240594,21z?entry=ttu	
Telefon Numarası	3288141158	Fak	-	
e-Posta Adresi	715311@meb.k12.tr	Web sayfa adresi	http://yediocak.meb.k12.tr	
Kurum Kodu	715311	Öğretim Şekli	Normal eğitim	
Okulun Isınma Şekli	Doğalgaz	Derslik Sayısı	52	
		Şube Sayısı	44	
Öğrenci Sayısı	Erkek	733	Kadın	32
	Kız	699	Erkek	19
	Toplam	1432	Toplam	51



SUNUŞ

Temel Eğitim; 6-14 yaş grubundaki çocukların bedensel, zihinsel, duygusal ve sosyal yönden gelişmelerini destekleyen, onları toplumun kültürel değerleri doğrultusunda yönlendiren ve temel eğitim bütünlüğü içinde hayata hazırlayan örgün eğitimin bir basamağıdır. Öğrenim yaşantısının en önemli basamağı olan bu dönemde edinilen beceriler yaşantının bütün evrelerini etkiler. Kurumun yüklenmiş olduğu bu büyük sorumluluğun tüm çalışanlar açısından bilinmesi ve çalışmalara doğru yön verebilmesi ancak stratejik plan ile mümkündür. “ Stratejik Plan” kurum çalışanları açısından şeffaflık ve yarınını bilmektir. Hedefi belli olan, hedefe ulaşmak için kaynağı belirlenmiş, insan kaynakları planlanmış, iş ve işlemlerin aşama aşama gerçekleştirileceği sürecin önceden belli olduğu ve bilindiği bir kurumun başarılı olması daha kolay olur. Bu nedenle kurumlar, gelecekte de var olmak için ve var oldukları durumdan daha iyi yerlere taşıyacak fırsatları yakalamak, muhtemel tehditlerden korunmak için geleceklerini planlamak zorundadır.

Yedi Ocak İlkokulu olarak temel hedefimiz geleceğimizin teminatı olan çocuklarımızı, kendini ifade eden, sorumluluk alan ve aldığı sorumluluğu taşıyabilen, kendisi ve çevresiyle barışık, mutlu, çevreye duyarlı, milli ve manevi değerleri benimsemiş bireyler olarak yetiştirmektir. Öncelikli hedefe yönelik belirlenen stratejik amaçlar doğrultusunda okulumuzun 2024-2028 yıllarına ait stratejik planı hazırlanmıştır. Katılımcı bir anlayışla oluşturulan Stratejik Plan ile okulumuzun eğitim kalitesinin daha da güçlendirilmesi hedeflenmiştir. Stratejik Planda belirlenen hedeflerimize ne ölçüde ulaştığımız her yılsonunda gözden geçirilerek gerekli revizyonlar yapılacaktır.

Stratejik planda belirlenen hedeflere ulaşmamızın okulumuzun kurumsallaşma sürecine çok önemli katkılar sağlayacağına inanıyor, planın hazırlanmasında emeği geçen Stratejik Plan ekibine ve uygulanmasında yardımcı olacak tüm iç ve dış paydaşlara teşekkür ediyorum.

Talat BİRBİÇER
Okul Müdürü

İçindekiler Tablosu

Okul / Kurum Bilgileri	3
SUNUŞ.....	4
TABLolar VE ŞEKİLLER LİSTESİ.....	6
1.GİRİŞ VE STRATEJİK PLANIN HAZIRLIK SÜRECİ	7
1.1.Strateji Geliştirme Kurulu ve Stratejik Plan Ekibi	7
1.2. Planlama Süreci:.....	8
2.DURUM ANALİZİ.....	9
2.1.Kurumsal Tarihçe.....	9
2.3.Yasal Yükümlülükler ve Mevzuat Analizi.....	11
2.4. Üst Politika Belgeleri Analizi	13
2.5. Faaliyet Alanları ile Ürün/Hizmetlerin Belirlenmesi	18
2.6. Paydaş Analizi.....	19
2.6.1. Paydaş Görüş - Önerilerinin Alınması ve Değerlendirilmesi.....	21
2.7. Okul/Kurum İçi Analiz.....	24
2.7.1. Okul / Kurum Teşkilat Şeması	24
2.7.2. Kurum içi analiz	25
2.7.2. İnsan Kaynakları.....	26
2.7.3. Teknolojik Düzey	30
2.7.4. Mali Kaynaklar	32
2.7.5. İstatistiki Veriler	33
2.8. Çevre Analizi (PESTLE).....	36
2.9. GZFT Analizi	37
2.10. Tespit ve İhtiyaçların Belirlenmesi.....	38
3.GELECEĞE BAKIŞ	38
3.1.Misyonumuz.....	38
3.3.Temel Değerlerimiz.....	39
4. AMAÇ, HEDEF VE PERFORMANS GÖSTERGESİ İLE STRATEJİLERİN BELİRLENMESİ.....	40
5. İZLEME VE DEĞERLENDİRME	48

TABLolar VE ŐEKİLLER LİSTESİ

Tablo 1:Strateji Geliřtirme Kurulu ve Stratejik Plan Ekibi Tablosu	7
Tablo 2: Yasal Yüklümlülükler	11
Tablo 3:Üst Politika Belgeleri	13
Tablo 4: Tablo 4:Üst Politika Belgeleri Analizi	14
Tablo 5:Faaliyet Alanlar/Ürün ve Hizmetler Tablosu.....	18
Tablo 6:Paydař sınıflandırma ve etki / önem matrisi	19
Tablo 7:Öğrenci Memnuniyet Anket Sonuçları.....	21
Tablo 8:Öğretmen Memnuniyet Anket Sonuçları.....	22
Tablo 9:Veli Memnuniyet Anket Sonuçları	23
Tablo 10:Sınıflara ve cinsiyete göre öğrenci sayıları	25
Tablo 11:Yabancı uyruklu öğrenci sayısı.....	25
Tablo 12:Kaynařtırma öğrencileri sayısı.....	25
Tablo 13: Okul / Kurum sosyal, kültürel, bilimsel ve sportif başarı tablosu	26
Tablo 14: Öğrenci devamsızlık verileri.....	26
Tablo 15: Çalışanların Eğitim Düzeyi ve Cinsiyetine Göre Dağılımı	27
Tablo 17: Öğretmenlerin Hizmet Süreleri	27
Tablo 20: Okul/Kurumda Oluřan Öğretmen Sirkülasyon Durumu	29
Tablo 21: Okul/Kurumda Oluřan Yönetici Sirkülasyon Durumu	29
Tablo 22: Kurumdaki Mevcut Hizmetli/ Memur/ Yardımcı Personel Sayısı.....	29
Tablo 23: Okul/kurum Rehberlik Hizmetleri.....	30
Tablo 24: Teknolojik Araç-Gereç Durumu	31
Tablo 25: Fiziki Mekân Durumu	31
Tablo 26: Gelir-Gider Tablosu (2023 yılı)	32
Tablo 28: Yıllara göre öğrenci sayısı	33
Tablo 29: Yıllara göre sınıf tekrar yapan öğrenci sayısı	33
Tablo 30: Okulda Kurulan Kulüpler.....	34
Tablo 31: Kurumda Gerçekleřtirilen Faaliyet Sayıları	35
Tablo 32: Lisanslı öğrenci sayısı	35
Tablo 34: GZFT Tablosu.....	37
Tablo 36: Amaç ve Hedefler Tablosu.....	40

1.GİRİŞ VE STRATEJİK PLANIN HAZIRLIK SÜRECİ

1.1.Strateji Geliştirme Kurulu ve Stratejik Plan Ekibi

Bilgi ve teknolojinin hızla yayıldığı günümüz dünyasında bilginin yorumlayıcısı ve dağıtıcısı olan okullar hayati bir önem arz etmektedir. Okullar çağın gelişmelerine yön vermesi bakımından stratejik öneme sahip örgütlerin başında gelmektedir. Budan dolayı okulların işlevselliğini en etkin şekilde gerçekleştirmede önemli olabilecek faktörlerden biride okullarda hazırlanan stratejik planlardır.

Toplumda eğitimin hem nicel hem de nitel gelişimi açısından verimlilik, şeffaflık, yenilik ve değişimleri takip etme, eğitimde sürdürülebilirlik ve hesap verilebilirlik gibi durumların dikkate alınması gerekmektedir.

Bizde bu bilinçle kurum olarak hedef, amaç ve önceliklerimizi belirlemiş şeffaf ve etkin bir kurum olma doğrultusunda çalışmalarımızı sürdürmekteyiz. Tüm paydaşların katılımını sağlamayı, riskleri fırsatlara dönüştürmeyi, yeni stratejiler geliştirmeyi, okul vizyonunun gerçekleşmesine katkıda bulunmayı, ekip olmayı ve çıkan sorunları ortak akıl kullanarak çözmeyi hedefledik. Okulumuz bu hedefler doğrultusunda hareket ederek önemli noktalarda yaptığı değerlendirmelerle okul gelişimine katkı sağlayacağı inancındadır.

Yedi Ocak İlkokulu

Stratejik Planlama Ekibi

Tablo 1:Strateji Geliştirme Kurulu ve Stratejik Plan Ekibi Tablosu

Strateji Geliştirme Kurulu Bilgileri		Stratejik Plan Ekibi Bilgileri	
Adı Soyadı	Ünvanı	Adı Soyadı	Ünvanı
Talat BİRBİÇER	Okul Müdürü	Uğur OFLAZ	Müdür Yardımcısı
Elif TEKDEMİR	Müdür Yardımcısı	Yasemin ÇETİNKAYA	Öğretmen
Ayşe DİNÇ	Öğretmen	Uğur GÖNÜLOL	Öğretmen
Yıldız BALKAYA	Okul Aile Birliği Başkanı	Tuba KILIÇ	Öğretmen
Erol ÖZKAN	Yönetim Kurulu Üyesi	Dilek KÖRLÜ DOLUTAŞ	Öğretmen

1.2. Planlama Süreci:

Kurumumuz Müdürlüğünce oluşturduğumuz planlama sürecinde MEB Eğitimde Stratejik Planlamaya İlişkin Usul ve Esaslar Hakkında Yönetmelik, MEB Strateji Geliştirme Başkanlığı 2013/26 sayılı genelgesi, Kamu İdareleri İçin Stratejik Planlama Kılavuzu ile 5018 sayılı Kamu Mali Yönetimi ve Kontrol Kanununun 9. Maddesi ışığında misyon, vizyon ve temel değerlerimizi baz alarak Stratejik planlama yolunda okul gelişim yönetim ekibimiz aktif kılınmıştır.

Yedi Ocak İlkokulu Müdürlüğü olarak 2024-2028 Stratejik Planı çalışmaları kapsamında, okulumuz çalışanları ile ilgili paydaşların katılımıyla 2024 Eğitim Vizyonu, uygulanmakta olan stratejik plan, mevzuat, üst politika belgeleri incelenmiştir.2024-2028 yıllarını kapsayacak şekilde hazırlanan Stratejik Planımız beş bölümden (Stratejik Plan Hazırlık Süreci, Durum Analizi Özeti, Geleceğe Yönelim, Maliyetlendirme ve Stratejik Plan İzleme ve Değerlendirme) oluşmaktadır.

Paydaş analizi yapılarak iç ve dış paydaşlarımız değerlendirilmiştir. .Paydaş beklentileri, uyguladığımız anket, grup çalışmaları sonuçlarına göre analiz edilerek kurumdan beklentiler tespit edilmiştir. PESTLE analizi yapılmış, kurum çalışanlarının,velilerin ve öğrencilerin görüşleri alınarak GZFT analizi yapılmış, çıkan sonuçlar önem derecesine göre önceliklendirilmiştir. Yapılan çalışmalar, Yedi Ocak İlkokulu'nun mevcut durumunu göstermiştir.

Elde edilen bilgiler sonucunda 4 amaç bu amaçlar altında da beş yıllık hedefler ile bu hedefleri gerçekleştirecek strateji ve eylemler ortaya çıkmıştır. Stratejilerin yaklaşık maliyetlerinden yola çıkılarak amaç ve hedeflerin tahmini kaynak ihtiyaçları hesaplanmıştır. Planda yer alan amaç ve hedeflerin gerçekleşme durumlarının takip edilebilmesi için de stratejik plan izleme ve değerlendirme modeli oluşturulmuştur.

2024-2028 döneminde kullanılmış olan kurumumuza ait Stratejik Planlama Modeli, **Şekil-1'de belirtilmiştir. Şekil1'e göre** durum analizinin gerçekleştirilerek geleceğe yönelim bölümünün tasarlanması, stratejik planın yıllık uygulama dilimleri olan performans programının hazırlanması ve uygulama sonuçlarının izlenip değerlendirilmesi kurumumuz Stratejik Planlama Model'inin ana hatlarını oluşturmaktadır. Bu kısımda yukarıdaki konular kapsamında Müdürlüğümüz 2024-2028 Stratejik Planı'nın oluşturulma süreci tamamlanmıştır.

2.DURUM ANALİZİ

2024-2028 Stratejik Planımızda 3 tema altında toplam 7 hedef, 7 performans göstergesi ve bu göstergelere ulaşmak için toplam 28 strateji bulunmaktadır.

2.1.Kurumsal Tarihçe

Okulumuz Yedi Ocak İlkokulu asrın felaketi olan 6 Şubat depremlerinde ağır hasar almıştır. Depremden sonra eğitimin başlamasıyla Mithatpaşa ilkokuluna taşınmıştır.

2023-2024 Eğitim - öğretim sürecinde Mithatpaşa ilkokulu binasını kullanmaktadır. Okulumuzda (Mithatpaşa ilkokulu)2023-2024 Eğitim-Öğretim yılı itibariyle 52 derslik, 1 Müdür odası, 2 Müdür Yardımcısı odası ve 2 Öğretmenler odası mevcut olup gündüz eğitimi (Normal Eğitim) yapılmaktadır.

Okulumuz (Mithatpaşa ilkokulu)6386 m² bahçe içinde, 1637 m² bina kullanım alanına sahiptir. Finansman kaynaklarımız Bakanlığımız ödenekleri, Okul Aile Birliği gelirleri ve hayırseverlerin katkılarıdır.

2024 - 2028 Eğitim-Öğretim yılı itibarıyla nüfus verilerine göre Yedi Ocak Mahallesi alanından öğrenci almaktadır.1432 öğrenci, 1 Müdür, 3 Müdür Yardımcısı, 44 Sınıf Öğretmeni 3 Rehberlik öğretmeni, 3 İlgilizce,1 Din K. ve Ah. Bil. Öğretmeni ile eğitim-öğretim hizmeti vermektedir.

2.2.Uygulanmakta Olan Stratejik Planın Değerlendirilmesi

MEB Strateji Geliştirme Başkanlığının yayınladığı 2010/14 sayılı genelge ile İl Milli Eğitim Müdürlüklerinin stratejik plan yapmaları zorunlu hale getirilmiştir. Bu genelge doğrultusunda stratejik planlama ekibi kurulmuş, 2019–2023 yıllarını kapsayan stratejik planını hazırlamış Kasım 2019 tarihinde plan tamamlanarak yayınlanmıştır.

2019-2023 stratejik planımız, Okul Müdürü Talat BİRBIÇER başkanlığında görevli öğretmenlerimizin katılımıyla yapılan toplantılarda, değerlendirilmiş ve sonuçları paylaşılmıştır. 2019-2023 stratejik planımızla birlikte hesap verilebilirlik anlayışı ile kaynakların etkili, ekonomik ve verimli bir şekilde elde edilmesi ve kullanılması sağlanmış ,stratejik yönetim anlayışı kurum kültürü olarak benimsenmiştir. Planlama, çalışmaları izleme, değerlendirme ve denetleme süreçleri önem kazanmıştır.

Değerlendirme raporu, 2019-2023 Dönemi Stratejik Planının 2023 yılı hedeflere ve hedeflere ait performans göstergelerine ulaşma oranları dikkate alınarak hazırlanmıştır. Raporda; stratejik planda belirlenmiş olan amaç ve hedefler, sorumlu birim ve performans göstergeleri bazında değerlendirilmiştir ve her bir performans göstergesi için performans hesaplaması yüzde olarak hesaplanmıştır. Performans göstergelerine ilişkin değerlendirmeler; Her bir performans göstergesinin hedefe etkisi göz önünde bulundurularak hedef bazında performans hesaplaması yapılmıştır.

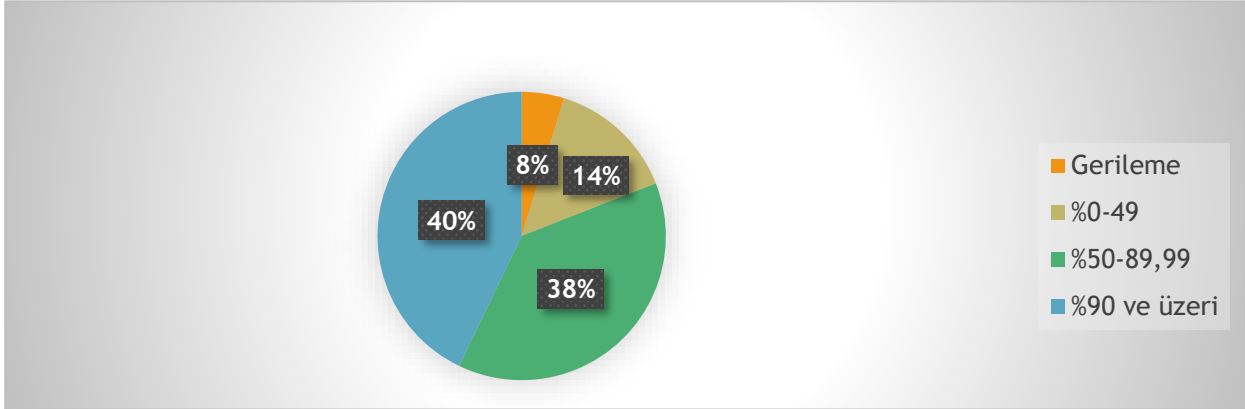
Hedef Performansının Hesaplanmasında Dikkat Edilen Hususlara Aşağıda Yer Verilmiştir:

- Tablolarda yer alan hedef performansları, performans göstergelerinin gerçekleşme yüzdeleri tek

tek hesaplandıktan sonra ilgili göstergenin hedefe olan etkisi bulunarak sonuçların toplanmasıyla elde edilmiştir.

- Bazı göstergelerin performansı yüzde 100 aşmıştır. Ancak hedef performansının ölçümünde bu değer 100 olarak dikkate alınmıştır. Böylece diğer göstergelerin hedefe etkisinin doğru hesaplanması sağlanmıştır.
- Bazı göstergelerin performansı negatif bir değer almıştır. Ancak hedef performansının ölçümünde bu değer 0 olarak dikkate alınmıştır. Böylece diğer göstergelerin hedefe etkisinin doğru hesaplanması sağlanmıştır.

Şekil 1: 2019-2023 Stratejik Plan Değerlendirme Grafiği



Değerlendirmelerimiz sonucunda, hedef göstergelerimize etki eden önemli gelişmeler yaşandığını gözlemledik. Bu gelişmeler, planlarımızın bazı alanlarda başarısızlığa neden olmasına yol açtı. Özellikle konuları vurgulayabiliriz:

Pandemi Süreci: COVID-19 pandemisi, eğitim alanında büyük zorluklar yarattı. Dünya genelinde okulların kapanması veya sınırlı katılımı açık kalması, öğrenciler üzerinde olumsuz etkilere yol açtı.

Deprem Etkisi: İlimizi de etkileyen Kahramanmaraş'ta yaşanan deprem, can ve maddi kayıplara neden olmuş olup psikolojik ve sosyal hasarlara neden olmuştur. Öğrencilerin eğitimini olumsuz etkiledi.

Okul Kapanmaları: COVID-19 pandemisi nedeniyle birçok ülkede okullar geçici olarak kapatılmış veya çevrimiçi eğitime geçilmiştir. Bu, öğrencilerin fiziksel olarak okula katılamamaları anlamına gelir.

Çevrimiçi Eğitim Uygulamaları: Pandemi sırasında öğrenciler, öğretmenler ve eğitim kurumları, çevrimiçi eğitim platformlarına daha fazla bağımlı hale gelmiştir.

Öğrenci Başarısındaki Dalgalanmalar: Pandemi nedeniyle öğrenci başarısı ve öğrenci notları dünya genelinde dalgalanmıştır. Online eğitim, öğrencilerin motivasyonunu ve öğrenme süreçlerini etkilemiştir.

Öğrenci Devamsızlığı: Okulların kapanması veya karışık eğitim modelleri, öğrenci devamsızlığı sorunlarına yol açmıştır. Bazı öğrenciler, çevrimiçi eğitime erişimde sorun yaşamıştır.

Bu faktörler, hedeflerimize ulaşma konusunda karşılaştığımız zorlukların altını çizmektedir. Bu nedenle, yeni plan döneminde bu zorlukların üstesinden gelmeyi ve daha etkili bir eğitim ortamı oluşturmayı hedeflemekteyiz.

Yedi Ocak İlkokulu olarak 2019-2023 Stratejik Planı'nın gerçekleşme durumu değerlendirildiğinde aşağıdaki konularda önemli iyileşmelerin sağlandığı görülmüştür:

İvileşmeler

- 1) Okul binasının ve fiziki mekanlarının kullanılmamasından dolayı sağlam güvenli başka binaya taşınması sağlanmıştır
- 2) Okul binasının dersliklerinin yeterliliği sağlanmıştır.
- 3) Okul binasında öğrencilerin güvenlikleri sağlanmıştır.
- 4) Okul binasında bulunan asansör kullanılabilir hale getirilmiştir.
- 5) Okul binası iş sağlığı ve güvenliği standartlarına uygun hale getirilmiştir.

Sorunlar

- 1) Okul binasının ve fiziki mekanlarının kullanılmamasından dolayı sağlam güvenli başka binaya taşınması sağlanmıştır
- 1) Yeterli sayıda kültürel ve sportif faaliyet yapılamaması.
- 2) Velilerin okul idaresine ve öğretmenlere yersiz müdahalelerde bulunmaları.
- 3) Okul binasının yakınında hasarlı binaların olması.
- 4) Okula giriş saatinde yoğun araç trafiğinin yaşanması.

2.3.Yasal Yükümlülükler ve Mevzuat Analizi

Tablo 2: Yasal Yükümlülükler

YASAL YÜKÜMLÜLÜKLER	DAYANAK (KANUN, YÖNETMELİK, GENELGE, YÖNERGE)
Atama	657 Sayılı Devlet Memurları Kanunu
	Milli Eğitim Bakanlığına Bağlı Okul ve Kurumların Yönetici ve Öğretmenlerinin Norm Kadrolarına İlişkin Yönetmelik
	Milli Eğitim Bakanlığı Eğitim Kurumları Yöneticilerinin Atama ve Yer Değiştirmelerine İlişkin Yönetmelik
	Aday Memurların Yetiştirilmesine Dair Genel Yönetmelik
	Milli Eğitim Bakanlığı Öğretmenlerinin Atama ve Yer Değiştirme Yönetmeliği
Ödül, Disiplin	657 Sayılı Devlet Memurları Kanunu
	6528 Sayılı Milli Eğitim Temel Kanunu İle Bazı Kanun ve Kanun Hükmünde Kararnamelerde Değişiklik Yapılmasına Dair Kanun
	Milli Eğitim Bakanlığı Personeline Başarı, Üstün Başarı ve Ödül Verilmesine Dair Yönerge
	Milli Eğitim Bakanlığı Disiplin Amirleri Yönetmeliği
Okul Yönetimi	1739 Sayılı Milli Eğitim Temel Kanunu
	Milli Eğitim Bakanlığı İlköğretim Kurumları Yönetmeliği
	Milli Eğitim Bakanlığı Özel Eğitim Kurumları Yönetmeliği
	5018 Kamu Mali Yönetimi ve Kontrol Kanunu
	3797 MEB Teşkilat ve Görevleri Hakkında Kanun
	Devlet Binaları İşletme, Bakım, Onarım Yönetmeliği
	Milli Eğitim Bakanlığı Okul Aile Birliği Yönetmeliği
	MEB Eğitim Bölgeleri ve Eğitim Kurulları Yönergesi
	MEB Yönetici ve Öğretmenlerin Ders ve Ek Ders Saatlerine İlişkin Karar
	Taşınır Mal Yönetmeliği
	Anayasa
	1739 Sayılı Milli Eğitim Temel Kanunu
	222 Sayılı İlköğretim ve Eğitim Kanunu

Eđitim-Öđretim	6287 Sayılı İlköđretim ve Eđitim Kanunu ile Bazı Kanunlarda Deđişiklik Yapılmasına Dair Kanun
	Milli Eđitim Bakanlığı İlköđretim Kurumları Yönetmeliđi
	Millî Eđitim Bakanlığı Okul Öncesi Eđitim ve İlköđretim Kurumları Yönetmeliđinde Deđişiklik Yapılmasına Dair Yönetmelik
	Okul Öncesi Eđitim ve İlköđretim Kurumları Standartları Uygulama Yönergesi
	4982 Bilgi Edinme Hakkı Kanunu
	Millî Eđitim Bakanlığı Özel Eđitim Kurumları Yönetmeliđi
	Millî Eđitim Bakanlığı İlkokullarda Yetiřtirme Programı Yönergesi
	Milli Eđitim Bakanlığı Eđitim Öđretim Çalıřmalarının Planlı Yürütülmesine İliřkin Yönerge
	Milli Eđitim Bakanlığı Ders Kitapları ve Eđitim Araçları Yönetmeliđi
	Milli Eđitim Bakanlığı Öđrencilerin Ders Dıřı Eđitim ve Öđretim Faaliyetleri Hakkında Yönetmelik
Personel İřleri	Milli Eđitim Bakanlığı Personel İzin Yönergesi
	Devlet Memurları Tedavi ve Cenaze Giderleri Yönetmeliđi
	Kamu Kurum ve Kuruluřlarında Çalıřan Personelin Kılık Kıyafet Yönetmeliđi
	Memurların Hastalık Raporlarını Verecek Hekim ve Sađlık Kurulları Hakkındaki Yönetmelik
	Milli Eđitim Bakanlığı Personeli Görevde Yükseltme ve Unvan Deđişikliđi Yönetmeliđi
	Öđretmenlik Kariyer Basamaklarında Yükseltme Yönetmeliđi
Mühür, Yazıřma, Arřiv	Resmi Mühür Yönetmeliđi
	Resmi Yazıřmalarda Uygulanacak Usul ve Esaslar Hakkındaki Yönetmelik
	Milli Eđitim Bakanlığı Evrak Yönergesi
	Milli Eđitim Bakanlığı Arřiv Hizmetleri Yönetmeliđi
Rehberlik ve Sosyal Etkinlikler	Milli Eđitim Bakanlığı Rehberlik ve Psikolojik Danıřma Hizmetleri Yönetmeliđi
	Okul Spor Kulüpleri Yönetmeliđi
	Milli Eđitim Bakanlığı İlköđretim ve Ortaöđretim Sosyal Etkinlikler Yönetmeliđi
	Milli Eđitim Bakanlığı Bayrak Törenleri Yönergesi
Öđrenci İřleri	Milli Eđitim Bakanlığı İlköđretim Kurumları Yönetmeliđi
	MEB Okul Öncesi ve İlköđretim Kurumları Yönergesi
	Okul Servis Araçları Hizmet Yönetmeliđi
İsim ve Tanıtım	Milli Eđitim Bakanlığı Kurum Tanıtım Yönetmeliđi
	Milli Eđitim Bakanlıđına Bađlı Kurumlara Ait Açma, Kapatma ve Ad Verme Yönetmeliđi
Sivil Savunma	Sabotajlara Karřı Koruma Yönetmeliđi
	Binaların Yangından Korunması Hakkındaki Yönetmelik Daire ve Müesseseler İin Sivil Savunma İřleri Kılavuzu

2.4. Üst Politika Belgeleri Analizi

Tablo 3: Üst Politika Belgeleri

Temel Üst Politika Belgeleri	Sektörel ve Tematik Strateji Belgeleri
✓ Kalkınma Planları	✓ Öğretmen Strateji Belgesi
✓ Orta Vadeli Programlar	✓ İklim Değişikliği Eylem Planı
✓ Orta Vadeli Mali Planlar	✓ Kadının Güçlenmesi Strateji Belgesi ve Eylem Planı
✓ Cumhurbaşkanlığı Yıllık Programları	✓ Su Verimliliği Strateji Belgesi ve Eylem Planı
✓ MEB 2024-2028 Stratejik Planı	✓ Ulusal Deprem Stratejisi ve Eylem Planı
✓ Osmaniye İl MEM 2024-2028 Stratejik Planı	✓ Ulusal Genç İstihdam Stratejisi ve Eylem Planı
✓ Yedi Ocak İlkokulu 2019/2023 Stratejik Planı	✓ Ulusal Enerji Verimliliği Eylem Planı
✓ Milli Eğitim Şura Kararları	✓ Ulusal Girişimcilik Stratejisi ve Eylem Planı
✓ TÜBİTAK Vizyon 2023 Eğitim ve İnsan Kaynakları Sonuç Raporu ve Strateji Belgesi	✓ Ulusal Yapay Zekâ Stratejisi
✓ 5018 sayılı Kamu Mali Yönetimi ve Kontrol Kanunu	✓ 2023-2028 Türkiye Çocuk Hakları Strateji Belgesi ve Eylem Planı
✓ Okul Öncesi Eğitim ve İlköğretim Kurumları Standartları Uygulama Yönergesi	✓ Diğer Kamu Kurumlarının Stratejik Planları
✓ Milli Eğitim Bakanlığı Okul Öncesi Eğitim ve İlköğretim Kurumları Yönetmeliği	
✓ 657 Sayılı Devlet Memurları Kanunu	
✓ 1739 Sayılı Milli Eğitim Temel Kanunu	
✓ AB Müktesebatına Uyum Programı	
✓ Hükümet Programı Hükümet Eylem Planı	
✓ MEB Sürekli Kurum Geliştirme Projesi	
✓ Milli Eğitim Bakanlığı Strateji Geliştirme Başkanlığının 2013/26 Nolu Genelgesi	
✓ Devlet Planlama Teşkilatı Kamu İdareleri İçin Stratejik Planlama Kılavuzu (DPT)	

Tablo 4: Tablo 4: Üst Politika Belgeleri Analizi

Üst politika Belgesi	İlgili Bölüm/Referans	Verilen Görev/ İhtiyaçlar
On İkinci Kalkınma Planı	Yurt İçi	350.2,352.3 Sayılı Tedbir Maddeleri
	Mali Piyasalar	379.2 Sayılı Tedbir Maddesi
	İmalat Sanayii	432.1,432.3 Sayılı Tedbir Maddeleri
	Turizm	525.3,525.4 Sayılı Tedbir Maddeleri
	Girişimcilik	559.2,559.3, Sayılı Tedbir Maddeleri
	Fikrî Mülkiyet Hakları	565.5,565.6,565.7 Sayılı Tedbir Maddeleri
	Ticaretin ve Tüketicinin Korunmasının Geliştirilmesine Yönelik	621.8 Sayılı Tedbir Maddesi
	Eğitim	658,659, 660 Sayılı Amaç Maddeleri ve Bunlara Bağlı Politik aile Tedbir Maddeleri
	Çocuk	731.2,731.3,731.4,731.5,731.6,732.1,732.3,732.5,733.1,733.2,734.4,735.7,735.8,738.2,738.3,739.1,739.2,739.3,739.4,740.4,742.4,744.1 Sayılı Tedbir Maddeleri
	Gençlik	746.1,746.2,746.6,747.1,747.2,748.6 Sayılı Tedbir Maddeleri
	Engelli Hizmetleri	758.1,758.2,758.3,758.4,758.5 Sayılı Tedbir Maddeleri
	Sosyal Hizmetler, Sosyal	773.1,774.1 Sayılı Tedbir Maddeleri
	Gelir Dağılımı	777.4 Sayılı Tedbir Maddesi
	Kültür ve Sanat	783.1,783.2,783.5,785.1,785.2,785.3,785.5,789.1,789.2,790.4,793.2 Sayılı Tedbir Maddeleri
	Spor	796.1,796.2,796.3,798.3,799.1,799.2,799.3 Sayılı Tedbir Maddeleri
	Nüfus	804.1,809.1 Sayılı Tedbir Maddeleri
	Üluslararası	815.4,816.1 Sayılı Tedbir Maddeleri
	YurtDışındaY	819.1,819.2,819.3,820.7 Sayılı Tedbir Maddeleri
	AfetYönetimi	830.7,831.3,832.1,832.4,833.6,839.1,839.3,841.1 Sayılı Tedbir Maddeleri
	SivilToplum	940.3 Sayılı Tedbir Maddesi
	KamudaStratejikYönetim	942.1,943.1,943.2,943.4,943.5 Sayılı Tedbir Maddeleri
Kalkınmaİçin Uluslararası İşBirliği	970.1,970.6,972.6,973.2,973.3,973.4 Sayılı Tedbir Maddeleri	
İstihdam	12 Sayılı Tedbir Maddesi	

Üst politika Belgesi	İlgili Bölüm/Referans	Verilen Görev/ İhtiyaçlar
	Ödemeler Dengesi	1Tebdir
	Finansal İstikrar	1Tebdir
	Afet Yönetimi	1Tebdir
	Dijital Dönüşüm	4Tebdir
	Hizmet	1Tebdir
	Ne Eğitimde Ne İstihdamda Olan Gençlerin ve Kadınların Eğitimeve	3Tebdir
	Yüksek öğretim de ve Meslekî ve TeknikEğitimde Özel Sektör Odaklı Dönüşüm	2Tebdir
	Kamu Cari Harcamalarında Rasyonelleşme	2Tebdir
	Afetlere Duyarlı Bütünleşik Mekansal Planlama	1Tebdir
		1Tebdir
	İklim Değişikliği Mevzuatı,Emisyon Ticaret Sistemi, Sınırdakarbon Düzenlemesi MekanizmasınaUyum	
	Yurtİçi Tasarruflar	350.2,352.3Sayılı Tebdir Maddeleri
	Mali Piyasalar	379.2Sayılı Tebdir Maddesi
	İmalat Sanayii	432.1Sayılı Tebdir Maddesi
	Otomotiv	473.1Sayılı Tebdir Maddesi
	Turizm	525.3,525.4Sayılı Tebdir
	GirişimcilikveKOBİ'ler	559.2,559.3Sayılı Tebdir
	FikriMülkiyetHakları	565.6,565.7Sayılı Tebdir Maddeleri

Cumhurbaşkanlığı 2024 Yıllık Programı		661.1,661.4,P.661,P.662,P.663,
		P.664,P.665,P.666,P.667,P.668,
		P.670,P.672,P.675,P.676,P.678,
	Eğitim	P.680,P.681 Sayılı Politika ve Tebdir Maddeleri
		P.732,731.2,731.3,731.4,731.5, 733.1,733.2,734.4,735.8,739.1, 739.3,739.4,740.4,742.4,P.743, 744.1 Sayılı Politika ve Tebdir Maddeleri
	Çocuk	
	Gençlik	746.1,746.2,746.6,747.1,47.2, 748.6 Sayılı Tebdir Maddeleri
	Engelli Hizmetleri	758.1,758.2,758.3 Sayılı Tebdir Maddeleri
	Kültür ve Sanat	783.1,785.1,785.2,789.1 Sayılı Tebdir Maddeleri
	Uluslararası Göç	816.1 Sayılı Tebdir Maddesi
Yurt Dışında Yaşayan Türkler	819.1,819.2,819.3 Sayılı Tebdir Maddeleri	
Kalkınma için Uluslararası İş Birliği	970.1,972.6,973.3 Sayılı Tebdir Maddeleri	

Üst Politika Belgesi	İlgili Bölüm/Referans	Verilen Görev/İhtiyaçlar
Osmaniye İl Milli Eğitim Müdürlüğü 2024-2028 Stratejik Planı	AMAÇ 1- HEDEF F 1.1.	Okul terki ve devamı konusunda diğer kamu kurum ve kuruluşları ile işbirliği gerçekleştirilecektir. Tüm öğrencilerin fırsat eşitliği içinde eğitimlerine devam edebilmeleri için uygulanan ücretsiz ders kitapları dağıtımını gerçekleştirilecek ve öğrenci taşıma hizmetleri gibi uygulamalar iyileştirilerek devam edecektir. Öğrencilerin şubelere dağılımına yönelik mevcut durum analizi yapılacak ve okulların fiziki mekân kapasitesini artırmaya yönelik çalışmalar yapılacaktır. Okullarda yığılmanın önlenmesi amacıyla hinterland alanlarının yeniden oluşturulması ve gerektiğinde güncellenmesi sağlanacaktır.
	AMAÇ 1- HEDEF 1.3.	Temel eğitim okulları arasında öğrencilerin bilimsel, kültürel, sanatsal, sportif ve toplumsal hizmet etkinliklerine katılımını artırmak amacıyla il/ilçe/okul düzeyinde yarışmalar ve etkinlikler düzenlenecektir. Bilim, kültür, sanayi ve teknoloji alanındaki gelişmelerin tanıtımı yapılacak; müze ve öğren yerleri, tarihi eserler ve camiler, kaleler, şehitlikler, kütüphaneler, bilim merkezleri, üniversiteler vb. ilimizin ve çevre illerin tarihi ve kültürel mekânlarının ziyaret edilmesi sağlanacaktır. Öğrencilerin insan, şehir, kültür ve medeniyet arasındaki ilişkiyi kavrayarak kendi yaşadığı şehri yakından tanıması, imkân ve özelliklerini öğrenerek mekân ve zaman ilişkisi bağlamında keşfetmesi, şehrinin soyut ve somut kültürel mirasını, değerlerini bilmesi ve koruması için okul içi ve okul dışı etkinlikler yapılacaktır. Öğrencilere okuma sevgisi ve kültürü kazandırmak amacıyla etkinlikler ve projeler düzenlenecektir. Okul bahçeleri geleneksel çocuk oyunlarına yönelik düzenlenecek ve e-Okul Sistemi'nde bulunan sosyal etkinlik modülünde geleneksel çocuk oyunlarının izleme ve değerlendirme çalışmaları için veri girişlerinin eksiksiz ve zamanında yapılması sağlanacaktır.
	AMAÇ 1- HEDEF 1.4.	İlkokullarda mevcut yetiştirme programlarının tamamlanamamasına sebep olan durumlar tespit edilerek tedbirler geliştirilecektir. Evde ya da hastanede eğitim alan öğrencilerin durumlarının, e-Okul Yönetim Bilgi Sistemi'ne eksiksiz bir şekilde işlenmesi ve eğitim hizmetlerine yönelik gerekli planlamanın yapılması sağlanacaktır. Öğrencilerin devamsızlık nedenleri analiz edilerek ailelere yönelik bilgilendirme çalışmaları yapılacaktır. Devamsızlığı azaltmaya yönelik okul ortamında sosyal, kültürel, sportif faaliyetlerin artırılmasına yönelik çalışmalar düzenlenecektir.

2.5. Faaliyet Alanları ile Ürün/Hizmetlerin Belirlenmesi

Tablo 5: Faaliyet Alanlar/Ürün ve Hizmetler Tablosu

Faaliyet Alanı	Ürün/Hizmetler
Öğretim-Eğitim Faaliyetleri	Öğrenci İşleri yapmak. Kayıt-nakil işleri yapmak. Devam-devamsızlık işlerini takip etmek. Sınıf geçme işlemlerini yapmak. Sınav hizmetlerini yürütmek. Staj işlemlerini yürütmek. Zümre Öğretmenler Kurul Toplantılarını yapmak. Mesleki Çalışmaları düzenlemek.
Rehberlik Faaliyetleri	Öğrencilere rehberlik yapmak. Velilere rehberlik etmek. Rehberlik faaliyetlerini yürütmek. Öğrenci Gelişim Raporu düzenlemek.
Sosyal Faaliyetler	Öğrenci kulüp çalışmalarını yürütmek. Okul kermesi düzenlemek.
Sportif Faaliyetler	Okul futbol/ basketbol/ voleybol, çocuk oyunları turnuvaları yapmak. Okul içi sportif yarışmalar düzenlemek.
Bilimsel, Kültürel ve Sanatsal Faaliyetler	Resim sergisi açmak TEKNOFEST yarışmalarına yönelik faaliyetler yapmak Belirli Gün ve Haftaların kutlanması yapmak.
İnsan Kaynakları Faaliyetleri (Mesleki Gelişim Faaliyetleri, Personel Etkinlikleri...)	Norm kadro iş ve işlemlerini yürütmek. Özlük Dosyalarının Muhafazasını sağlamak. Özlük ve emeklilik iş ve işlemlerini yürütmek. Disiplin ve Ödül işlemlerinin uygulamalarını yapmak.
Okul- Aile Birliği Faaliyetleri	Okul yönetimi ile işbirliği yaparak okulun fiziki donanım ihtiyaçlarının sağlanması. Okulun ihtiyaçlarına yönelik bağış işlemlerinin takip etmek. Okul Aile Birliği Toplantıları yapmak. Öğrenci sağlığı ve güvenliği için düzenlemeler yapmak. Tahmini Bütçe oluşturmak.
Öğrencilere Yönelik Faaliyetler	Okuma kültürünün yaygınlaştırılması çalışmaları yapmak. Destek eğitim odası faaliyetlerini yürütmek. İlkokullarda Yetiştirme Programı (İYEP) işlemlerini yapmak.
Ölçme Değerlendirme Faaliyetleri	Ölçme ve değerlendirme iş ve işlemlerini iş birliği içerisinde yürütmek. Sınavların uygulanması ile ilgili organizasyonu yapmak ve sınav güvenliğini sağlamak. Ders notlarının zamanında girilmesini sağlamak.
Öğrenme Ortamlarına Yönelik Faaliyetler	Kodlama atölyesi çalışmaları yapmak. Akıl ve Zekâ Oyunları atölyesi çalışmaları yapmak.
Ders Dışı Faaliyetler	Okul gezileri düzenlemek. Okul dışı öğrenme faaliyetleri düzenlemek.

Öğrenme Ortamlarına Yönelik Faaliyetler	Kodlama atölyesi çalışmaları yapmak. Akıl ve Zekâ Oyunları atölyesi çalışmaları yapmak.
---	--

2.6. Paydaş Analizi

Yedi Ocak İlkokulu Stratejik Planlama Ekibi olarak planımızın hazırlanması aşamasında katılımcı bir yapı oluşturmak için ilgili tarafların görüşlerinin alınması ve plana dahil edilmesi gerekli görülmüş ve bu amaçla paydaş analizi çalışması yapılmıştır. Ekibimiz tarafından iç ve dış paydaşlar belirlenmiş, bunların önceliklerinin tespiti yapılmıştır.

Paydaş görüş ve beklentileri SWOT (GZFT) Analizi Formu, Çalışan Memnuniyeti Anketi, Öğrenci Memnuniyeti Anketi, Veli Anketi Formu kullanılmaktadır. Aynı zamanda Öğretmenler Kurulu Toplantıları, Zümre Toplantıları gibi toplantılarla görüş ve beklentiler tutanakla tespit edilmekte, okulumuz bünyesinde değerlendirilmektedir.

Yapılan görüşmeler ve toplantılar sonucunda paydaşların memnuniyetlerinin yüksek olduğu görülmüştür. İç paydaşlarla toplantılar yapılarak yapılacak çalışmalar hakkında bilgiler verilmiştir.

Tablo 6: Paydaş sınıflandırma ve etki / önem matrisi

Paydaş Adı	İç Paydaş	Dış Paydaş	Etki Derecesi	Önem Derecesi
Osmaniye Valiliği		√	5	5
İl Millî Eğitim Müdürlüğü İdare ve Personelleri		√	5	5
Öğretmenler	√		5	5
Öğrenciler	√		5	5
Veliler		√	5	5
Memur ve Hizmetliler	√		5	5
Okul Müdürlükleri	√		5	5
Rehberlik ve Araştırma Merkezi		√	3	5
Osmaniye Belediyesi		√	4	4
Gençlik Hizmetleri ve İl Spor Müdürlüğü		√	3	3
İl Sağlık Müdürlüğü		√	3	3
Aile ve Sosyal Politikalar İl Müdürlüğü		√	3	3
Hastaneler		√	3	3
Yedi Ocak Mahalle Muhtarlığı		√	4	4
Özel Eğitim ve Rehabilitasyon Merkezleri		√	3	3

Hayırseverler		√	4	4
Eđitim sendikaları		√	3	3
Medya		√	2	2
İl Emniyet M¼d¼rl¼đ¼		√	4	4
Osmaniye Korkut Ata niversitesi		√	2	2
Aile Politikalar İl M¼d¼rl¼đ¼		√	2	2
İl K¼lt¼r ve Turizm M¼d¼rl¼đ¼		√	2	2
Çevre ve Orman İl M¼d¼rl¼đ¼		√	2	2
İl M¼ft¼l¼đ¼		√	4	4
T¼rk Telekom		√	4	4
AFAD		√	2	2
Defterdarlık		√	3	3
Sivil toplum kuruluřları		√	2	2
Tarım İl M¼d¼rl¼đ¼		√	3	3
Kantin İřleticileri		√	3	3
Mal ve Hizmet Satan Kuruluřlar		√	3	3
Okul servisleri		√	2	2

nem Derecesi: 1, 2, 3 gzet; 4,5 birlikte alıř

Etki Derecesi: 1, 2, 3 İzle; 4, 5 bilgilendir

nceliđi: 5=Tam; 4=Çok; 3=Orta; 2=Az; 1=Hi

2.6.1. Paydaş Görüş - Önerilerinin Alınması ve Değerlendirilmesi

Yedi Ocak İlkokulu olarak öğrenci, öğretmen ve personellere memnuniyet anketleri gönderilerek ilgili paydaşlarımızın durum tespit çalışmasında yer almaları istenmiştir. Böylece Yedi Ocak İlkokulu durum tespitinde bütün bağlı birimlerin ortak katılımı doğrultusunda

paydaşlarımızın görüş ve beklentileri yapılan anketlerle tespit edilmiştir. Paydaş anketi okul çalışanları ve öğrencilere uygulanmıştır.

Ankete 428 öğrenci, 468 veli, 47öğretmen olmak üzere toplam 943 kişi katılmıştır.

Tablo 7:Öğrenci Memnuniyet Anket Sonuçları

ÖĞRENCİ MEMNUNİYET ANKETİ		MEMNUNİYET ANKETİ SONUCU	
SIRA NO	GÖSTERGELER	SONUÇ	%
1	İhtiyaç duyduğumda okul çalışanlarıyla rahatlıkla görüşebiliyorum.	4,84	96,8
2	Okul idarecilerimiz ile ihtiyaç duyduğumda rahatlıkla konuşabiliyorum.	4,90	97,9
3	Okulun rehberlik servisinden yeterince yararlanabiliyorum.	4,75	95
4	Okula ilettiğimiz öneri ve isteklerimiz dikkate alınır.	4,64	92,8
5	Okulda kendimi güvende hissediyorum.	4,72	94,4
6	Okulda öğrencilerle ilgili alınan kararlarda görüşlerimiz alınır.	4,64	92,9
7	Öğretmenler yeniliğe açık olarak derslerin işlenişinde çeşitli yöntemler kullanmaktadır.	4,64	92,8
8	Derslerde konuya göre uygun araç gereçler kullanılmaktadır.	4,63	92,7
9	Teneffüslerde ihtiyaçlarımı giderebiliyorum.	4,70	94,1
10	Okulun içi ve dışı temizdir.	4,19	83,8
11	Okulun binası ve diğer fiziki mekanlar yeterlidir.	4,20	84,1
12	Okul kantininde satılan malzemeler sağlıklı ve güvenlidir.	4,13	82,7
13	Okulumuzda yeterli miktarda sanatsal ve kültürel faaliyetler düzenlenmektedir.	4,34	86,9
GENEL DEĞERLENDİRME		4,56	91,3

Yapılan öğrenci memnuniyet anketi sonucunda öğrencilerimizin genel memnuniyet düzeyinin %91,3 ile yüksek olduğu görülmektedir. Öğrencilerimiz en çok okul idarecilerimiz ile ihtiyaç duyduğumda rahatlıkla konuşabiliyorum ifadesi ile okul idaresinden memnun olduklarını belirtmişlerdir. Öğrenci memnuniyet anketine göre gelişime açık bir alan bulunmamaktadır.

Tablo 8:Öğretmen Memnuniyet Anket Sonuçları

ÖĞRETMEN MEMNUNİYET ANKETİ		ANKET SONUCU	
SIRA NO	GÖSTERGELER	SONUÇ	%
1	Okulumuzda alınan kararlar, çalışanların katılımıyla alınır.	4,44	88,9
2	Kurumdaki tüm duyurular çalışanlara zamanında iletilir.	4,63	92,6
3	Her türlü ödüllendirmede adil olma, tarafsızlık ve objektiflik esastır.	4,44	88,8
4	Kendimi, okulun değerli bir üyesi olarak görürüm.	4,07	81,4
5	Çalıştığım okul bana kendimi geliştirme imkânı tanımaktadır.	4,62	92,5
6	Okul, teknik araç ve gereç yönünden yeterli donanımına sahiptir.	4,63	92,6
7	Okulda çalışanlara yönelik sosyal ve kültürel faaliyetler düzenlenir.	4,44	88,8
8	Okulda öğretmenler arasında ayırım yapılmamaktadır.	4,25	85,1
9	Okulumuzda yerelde ve toplum üzerinde olumlu etki bırakacak çalışmalar yapmaktadır.	4,90	98,0
10	Yöneticilerimiz, yaratıcı ve yenilikçi düşüncelerin üretilmesini teşvik etmektedir.	4,93	98,6
11	Yöneticiler, okulun vizyonunu, stratejilerini, iyileştirmeye açık alanlarını vs. çalışanlarla paylaşır.	5,00	100
12	Okulumuzda sadece öğretmenlerin kullanımına tahsis edilmiş yerler yeterlidir.	4,07	81,5
13	Alanıma ilişkin yenilik ve gelişmeleri takip eder ve kendimi güncellerim.	4,95	99
GENEL DEĞERLENDİRME		4,56	91,4

Yapılan öğretmen memnuniyet anketi sonucunda öğretmenlerimizin genel memnuniyet düzeyinin 91,4 ile yüksek olduğu görülmektedir. Öğretmenlerimiz en çok yöneticiler, okulun vizyonunu, stratejilerini, iyileştirmeye açık alanlarını vs çalışanlarla paylaşır bölümünden memnun olduklarını belirtmişlerdir. Öğretmenmemnuniyet anketine göre gelişime açık bir alan bulunmamaktadır.

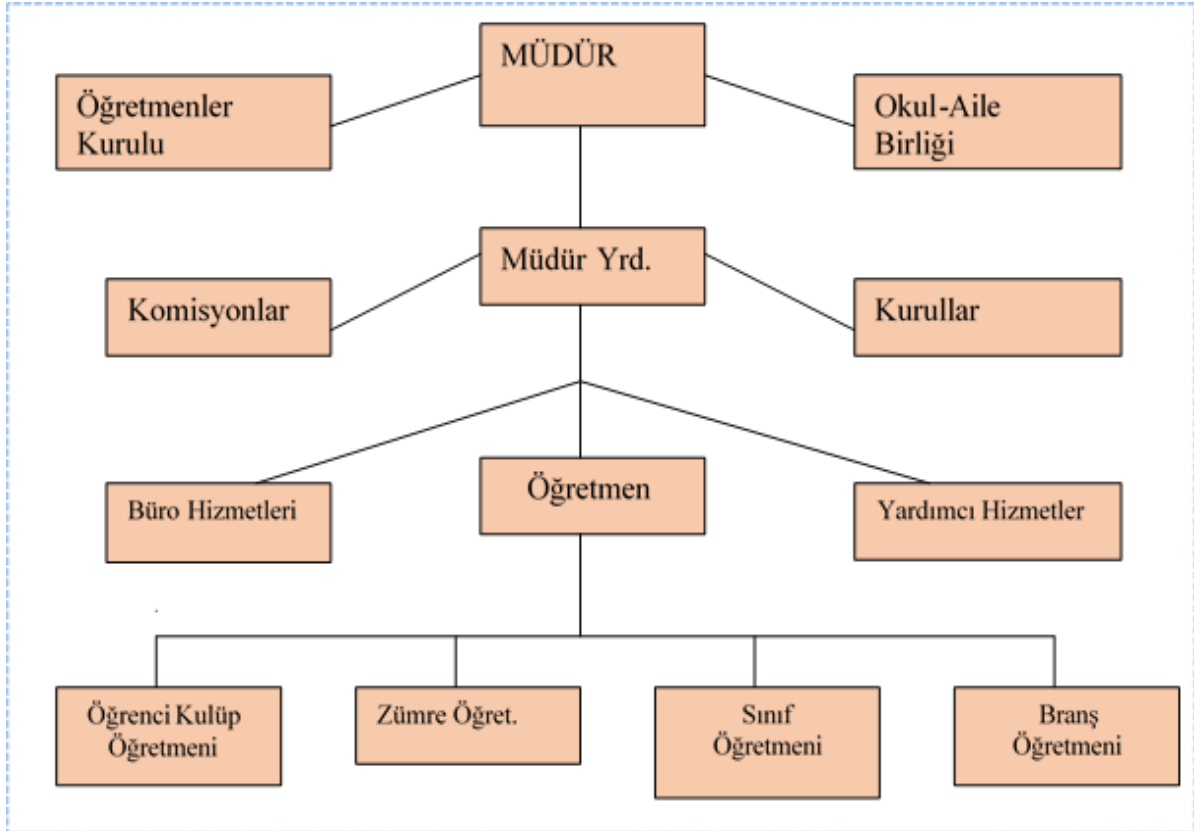
Tablo 9:Veli Memnuniyet Anket Sonuçları

VELİ MEMNUNİYET ANKETİ		ANKET SONUCU	
SIRA NO	GÖSTERGELER	SONUÇ	%
1	İhtiyaç duyduğumda okul çalışanlarıyla rahatlıkla görüşebiliyorum.	4,75	95
2	Bizi ilgilendiren okul duyurularını zamanında öğreniyorum.	4,95	99
3	Öğrencimle ilgili konularda okulda rehberlik hizmeti alabiliyorum.	4,67	93,5
4	Okula ilettiğim istek ve şikayetlerim dikkate alınıyor.	4,60	92
5	Öğretmenler yeniliğe açık olarak derslerin işlenişinde çeşitli yöntemler kullanmaktadır.	4,75	95,1
6	Okulda yabancı kişilere karşı güvenlik önlemleri alınmaktadır.	4,67	93,5
7	Okulda bizleri ilgilendiren kararlarda görüşlerimiz dikkate alınır.	4,74	94,8
8	E-Okul Veli Bilgilendirme Sistemi ile okulun internet sayfasını düzenli olarak takip ediyorum.	4,55	91
9	Çocuğumun okulunu sevdiğini ve öğretmenleriyle iyi anlaşmıştığını düşünüyorum.	4,70	94
10	Okul, teknik araç ve gereç yönünden yeterli donanıma sahiptir.	4,45	89,1
11	Okul her zaman temiz ve bakımlıdır.	4,50	90
12	Okulun binası ve diğer fiziki mekanlar yeterlidir.	4,35	87
13	Okulumuzda yeterli miktarda sanatsal ve kültürel faaliyetler düzenlenmektedir.	3,94	78,8
GENEL DEĞERLENDİRME		4,58	91,8

Yapılan veli memnuniyet anketi sonucunda velilerimizin genel memnuniyet düzeyinin 91,8 ile yüksek olduğu görülmektedir. Velilerimiz en çok bizi ilgilendiren okul duyurularını zamanında öğreniyorum sorusundan memnun olduklarını belirtmişlerdir. Veli memnuniyet anketine göre gelişime açık bir alan bulunmamaktadır.

2.7. Okul/Kurum İçi Analiz

2.7.1. Okul / Kurum Teşkilat Şeması



Şekil 2:Okul / kurum Teşkilat Şeması

2.7.2. Kurum içi analiz

Bu bölümde okulumuza / kurumumuza yönelik öğrenci sayıları, akademik başarı verileri, devamsızlık ve gerçekleştirilen faaliyetlere yönelik analiz bilgileri yer almaktadır.

Tablo 10:Sınıflara ve cinsiyete göre öğrenci sayıları

SINIFI	KIZ	ERKEK	TOPLAM
1.Sınıf	158	170	328
2.Sınıf	187	211	398
3.Sınıf	185	211	396
4.Sınıf	168	140	308
TOPLAM	698	732	1429

Tablo 11:Yabancı uyruklu öğrenci sayısı

SINIFI	KIZ	ERKEK	TOPLAM
1.Sınıf	8	18	26
2.Sınıf	15	21	36
3.Sınıf	11	20	31
4.Sınıf	4	6	10
TOPLAM	28	65	103

Tablo 12:Kaynaştırma öğrencileri sayısı

SINIFI	KIZ	ERKEK	TOPLAM
1.Sınıf	7	10	17
2.Sınıf	2	7	9
3.Sınıf	5	3	8
4.Sınıf	3	1	4
TOPLAM	17	21	38

Tablo 133: Okul / Kurum sosyal, kültürel, bilimsel ve sportif başarı tablosu

Faaliyet Alanı	Faaliyete Yönelik Elde Edilen Başarılar
Ulusal Düzeyde halk oyunları yarışması	Türkiye halk oyunları federasyonu yarışmasında minikler türkiye finalinde türkiye 3. Olmuştur.
Okullar Sporları Yarışmaları	2022-2023-2024 yıllarında Okul Sporlarında il 1.liği ve 2. liği
GELENEKSEL ÇOCUK OYUNLARI	Geleneksel çocuk oyunları yarışmasında il 1. Olmuştur.
ORYANTRİNG	Konyada yapılan 19 mayıs gençlik ve spor bayramı ku. kapsamında oryantring spor yarışmasında türkiye 1. Olmuştur 2023 yılında türkiye geneli yarışmalarda il birinciliği il ikinciliği il üçüncülüğü kazanılmıştır
AKIL OYUNLARI	Türkiye genelinde yapılan pazof QBİTS dalında il 1. Si olmuştur
YÜZME	Okul sporlarında ilbirincisi. il ikincisi. il üçüncüsü. Olmuştur.

Tablo 14: Öğrenci devamsızlık verileri

SINIF	10 -20 gün arası		20 Gün ve üzeri	
	Özürlü	Özürsüz	Özürlü	Özürsüz
1.sınıf	15	30	10	30
2.sınıf	10	17	7	20
3.sınıf	7	12	5	6
4.sınıf	3	8	3	4

2.7.2. İnsan Kaynakları

Okullarda insan kaynaklarını, organizasyonel amaçlar doğrultusunda en verimli şekilde kullanmak; insan kaynağının iç ve dış gelişmelere uygun olarak etkin bir şekilde planlanmasını, geliştirilmesini ve değerlendirilmesini sağlamak kurumun verimliliği açısından büyük önem taşımaktadır.

Tablo 15: Çalışanların Eğitim Düzeyi ve Cinsiyetine Göre Dağılımı

	DOKTORA			YÜKSEK LİSANS			LİSANS			ÖNLİSANS			LİSE VE ALTI		
	E	K	T	E	K	T	E	K	T	E	K	T	E	K	T
Okul Müdürü				1		1									
Müdür Yardımcıları				1	1	2		1							
Branş Öğretmenleri					0	0	2	1	3						
Rehber Öğretmen					0		2	1	3						
Sınıf Öğretmeni				0	1	1	17	27	44						
Yardımcı Personeller										1		1	1	5	6
TOPLAM				2	2	4	21	30	50	1		1	1	5	6

Tablo 16: İdari Personelin Hizmet Süresine İlişkin Bilgiler

Hizmet Süreleri	2024 Yılı İtibarıyla	
	Kişi Sayısı	%
1 Yıl		
2-3Yıl		
4 Yıl		
5 Yıl ve fazlası	4	100

Tablo 17: Öğretmenlerin Hizmet Süreleri

Hizmet Süreleri	Branşı	Kadın	Erkek	HizmetYılı	Toplam
1-3Yıl					
4-6Yıl					
7-10Yıl		1			1
11-15Yıl		7	2		9
16-20 Yıl					
20 yıl ve üzeri		20	20		40

Tablo18: Yönetici ve öğretmenlerin katıldıkları hizmet içi eğitim faaliyeti sayısı

AdıveSoyadı	Branşı	KatıldığıHizmet İçi Eğitim Sayısı			
		2021	2022	2023	Toplam
Müdür	Sınıf Öğretmeni	9	12	13	34
Müdür Yardımcısı	Sınıf Öğretmeni	13	16	20	49
Öğretmen	Sınıf Öğretmeni	20	25	35	80
Öğretmen	Rehberlik	6	10	14	30
Öğretmen	Branş Öğretmeni	4	5	7	16

Tablo 19: Okul / kurum norm ve ihtiyaç durumu

Branş	Norm	Mevcut	İhtiyaç	Toplam
Müdür	1	1	0	1
Müdür Yardımcısı	3	3	0	3
Rehber Öğretmeni	3	3	0	3
İngilizce Öğretmeni	3	3	0	3
Din K. Ve Ahlak B. Öğretmeni	1	1	0	1
Sınıf Öğretmeni	44	47	0	44

Tablo 20: Okul/Kurumda Oluşan Öğretmen Sirkülasyon Durumu

	Okul/Kurumdan Ayrılan Öğretmen Sayısı			Okul/Kurumda GöreveBaşlayan Öğretmen Sayısı		
	2021	2022	2023	2021	2022	2023
TOPLAM	5	3	4	5	3	4

Tablo 21: Okul/Kurumda Oluşan Yönetici Sirkülasyon Durumu

	Okul/Kurumdan Ayrılan Yönetici Sayısı			Okul/KurumdaGöreveBaşlayan YöneticiSayısı		
	2021	2022	2023	2021	2022	2023
TOPLAM	0	0	2	0	0	3

Tablo 22: Kurumdaki Mevcut Hizmetli/ Memur/ Yardımcı Personel Sayısı

	Görevi	Erkek	Kadın	EğitimDurumu	Hizmet Yılı	Toplam
1	Memur	0	0	X	0	0
2	Hizmetli	1	0	önlisans	11	1
3	Geçici Personel	1	5	Ortaöğretim	8	6

Tablo 23: Okul/kurum Rehberlik Hizmetleri

Mevcut Kapasite				Mevcut Kapasite Kullanımı ve Performans					
Psikolojik Danışman Norm Sayısı	Görev Yapan Psikolojik Danışman Sayısı	İhtiyaç Duyulan Psikolojik Danışman Sayısı	Görüşme Odası Sayısı	Danışmanlık Hizmeti Alan			Rehberlik Hizmetleri İle İlgili Düzenlenen Eğitim/Paylaşım Toplantısı vb. Faaliyet Sayısı		
				Öğrenci Sayısı	Öğretmen Sayısı	Veli Sayısı	Öğretmenlere Yönelik	Öğrencilere Yönelik	Velilere Yönelik
3	3	0	2	500	44	750	6	12	12

2.7.3. Teknolojik Düzey

Okul hizmetlerinin, yararlanıcılara daha hızlı ve etkili şekilde sunulması için güncel teknolojik araçlar etkin bir biçimde kullanılmaktadır. Bu kapsamda modüler bir yapıda kurgulanmış olan Millî Eğitim Bakanlığı Bilgi İşlem Sistemi (MEBBİS) ile kurumsal ve bireysel iş ve işlemlerin büyük bölümü yürütülmektedir. Aynı zamanda sistemde personel ve öğrencilerin bilgileri bulunmaktadır. e-Okul, Veli Bilgilendirme Sistemi gibi modüllere ulaşılarak çalışmalar yürütülmektedir. 2024 yılına kadar Doküman Yönetim Sistemi (DYS) üzerinden yapılan müdürlüğümüz resmi yazışmaları 2024 yılı sonlarında Elektronik Belge Yönetim Sistemine (EBYS) dönmüştür.

Tablo 24: Teknolojik Araç-Gereç Durumu

Araç-Gereçler	Mevcut	İhtiyaç
Etkileşimli Tahta	52	0
Masaüstü bilgisayar	31	0
Dizüstü bilgisayar	3	0
Fotokopi Makinesi	2	0
Yazıcı	16	0
Tarayıcı	6	0
Televizyon	3	0
Güvenlik Kamerası	32	0

Tablo 25: Fiziki Mekân Durumu

Fiziki Mekân	Var	Yok	Adedi	İhtiyaç	Açıklama
Derslik Sayısı	X		52		
İdareci Odası	X		2		
Rehberlik Servisi	X		2		
Öğretmenler Odası	X		2		
Çok Amaçlı Salon	X		2		
Ekipman Odası	X		0		
Kantin	X		1		

2.7.4. Mali Kaynaklar

Kurumumuz 2024-2028 Stratejik Planı'nın maliyetlendirilmesi sürecindeki temel gaye, stratejik amaç, hedef ve eylemlerin gerektirdiği maliyetlerin ortaya konulması suretiyle politika tercihlerinin ve karar alma sürecinin rasyonelleştirilmesine katkıda bulunmaktır. Bu sayede, stratejik plan ile bütçe arasındaki bağlantı güçlendirilecek ve harcamaların önceliklendirilme süreci iyileştirilecektir.

Bu temel gayeden hareketle planın tahmini maliyetlendirilmesi şu şekilde yapılmıştır:

- ✓ Hedeflere ilişkin eylemler durum analizi çalışmaları sonuçlarından tespit edilmiştir,
- ✓ Eylemlere ilişkin tahmini maliyetler belirlenmiştir,
- ✓ Eylem maliyetlerinden hareketle hedef maliyetleri belirlenmiştir,
- ✓ Hedef maliyetlerinden yola çıkılarak amaç maliyetleri belirlenmiş ve amaç maliyetlerinden de stratejik plan maliyeti belirlenmiştir.
- ✓ Genel bütçe, valilikler, belediyeler ve okul aile birliklerinin yıllık bütçe artışları ve eğilimleri dikkate alındığında Kurumumuz 2019-2023 Stratejik Planı'nda yer alan stratejik amaçların gerçekleştirilebilmesi için tabloda da belirtildiği üzere beş yıllık süre için tahmini 990.000TL'lik kaynağın elde edileceği düşünülmektedir.

Tablo 26: Gelir-Gider Tablosu (2023 yılı)

HARCAMAKALEMLERİ	GİDER	GELİR
Temizlik	45.000	
Küçük Onarım	30.000	
Bilgisayar Harcamaları	13.000	
Büro Makinaları Harcamaları	8.000	
Telefon	5.000	
Sosyal Faaliyetler	15.000	
Kırtasiye	40.000	
Diğer	7.000	
TOPLAM	163.000	

Tablo 27: Kaynak Tablosu

Kaynaklar	2024	2025	2026	2027	2028
Genel Bütçe	0	0	0	0	0
Okul Aile Birliği	400.000	410.000	420.000	430.000	450.000
Kira Gelirleri	115.000	138.000	155.000	170.000	200.000
TOPLAM	515.000	548.000	5.7500	600.000	650.000

Müdürlüğümüz stratejik planında 4 amaç bulunmaktadır. Söz konusu hedeflere ilişkin bütçe dağılımları 5 yıllık olarak tabloda belirtilmiştir. Tabloda görüldüğü üzere son iki yılın gelir ve giderlerinde yaşanan artıştan hareketle hazırlanan beş yıllık maliyetlendirme sonucunda Müdürlüğümüzün tahmini olarak 4.717.000TL'lik bir harcama yapacağı düşünülmektedir.

2.7.5. İstatistikî Veriler

Tablo 28: Yıllara göre öğrenci sayısı

	2020- 2021		2021- 2022		2022-2023	
	K	E	K	E	K	E
ÖĞRENCİ SAYISI	875	900	900	980	698	731
TOPLAM	1775		1880		1429	

Tablo 29: Yıllara göre sınıf tekrar yapan öğrenci sayısı

Sınıf Düzeyleri	2020- 2021	2021- 2022	2022-2023
1.Sınıf	60	40	10
2.Sınıf	5	5	4
3.Sınıf	5	4	3
4.Sınıf	3	3	3
TOPLAM	73	52	20

Tablo 30: Okulda Kurulan Kulüpler

Kulüp Adı	Öğrenci Sayısı (2023)	Danışman Öğretmen Sayısı
Afet Hazırlık Kulübü	64	3
Bilişim ve internet kulübü	88	2
Çevre Koruma Kulübü	39	2
Çocuk Hakları Kulübü	31	1
Değerler Kulübü	125	3
Demokrasi, İnsan Hakları ve Yurttaşlık Kulübü	60	2
Enerji Verimliliği Kulübü	70	2
Engellilerle dayanışma kulübü	81	3
Gezi, Tanıtma ve Turizm Kulübü	58	2
Halk oyunları	57	2
Kültür ve tabiat varlıklarını koruma ve okul müzesi kulübü	71	2
Zekâ Oyunları Kulübü	78	2
Kütüphanecilik Kulübü	163	4
Sağlık, Temizlik, Beslenme Kulübü	92	3
Satranç Kulübü	55	2
Sosyal Dayanışma ve Yardımlaşma, Çocuk Esirgeme Kulübü	114	4
Spor Kulübü	73	2
Trafik Güvenliği ve İlk Yardım Kulübü	35	1
Yeşilay Kulübü	71	2

Tablo 31: Kurumda Gerçekleştirilen Faaliyet Sayıları

Faaliyetler	2020- 2021	2021- 2022	2022-2023
Belirli Gün ve Haftalara Yönelik Kutlamalar	63	63	70
Piknik	25	25	40
Müze gezisi	10	13	15
Kermes	0	0	0
Sınıflar arası spor turnuvaları	2	2	3
Sergi	1	1	1
Yazar Buluşmaları	1	2	5
Şiir Okuma	1	1	2
Bilim Söyleşileri	1	1	1
TOPLAM	104	108	137

Tablo 32: Lisanslı öğrenci sayısı

Lisans Aldığı Alan	2021	2022	2023	TOPLAM
Halk oyunları	70	100	150	230
Jimnastik	2	2	4	8
Yüzme	15	25	30	65
oryantiring	20	30	70	120

2.8. Çevre Analizi (PESTLE)

Tablo 33: PESTLE Tablosu

Politik-Yasal Etkenler	Ekonomik Etkenler
<p>Yasama organınca her konuya ilişkin düzenlemeler (kanunlar) çıkarılmaktadır. Bu kanunların uygulanması amacıyla da yürütme organınca ve kamu idarecilerince alt düzenleyici işlemler (tüzükler, yönetmelikler, tebliğler vs) idari işlemler yapılmaktadır. İdarenin bu işlemlere karşı yargı yolu da açıktır. Yasama, yürütme ve yargı alanında kullanılan görev ve yetkiler genel olarak anayasa da düzenlenmektedir.</p> <p>Vergi politikaları açısından irdelediğimizde vergi, resim, harç vb yükümlülükler yasaya göre kanunla belirlenir. Yürürlükteki gerçek ve tüzel kişilerin kanunlar uyarınca gelirlerinden ve bazı hukuki işlemlerden belli oranlarda vergi alınmaktadır. Söz konusu vergilerin kimler tarafından hangi şartlara göre hangi oranlarda alınacağı kanunlarda açıkça belirtilmektedir.</p>	<p>Okulumuzun kayıt bölgeleri yedi ocak mahallesi,hacı osmanlı Mahallerinin bazı sokakları olup veli profili açısından değerlendirdiğimizde orta düzeyin üstünde bir sosyo-ekonomik düzeye sahip oldukları gözlenmiştir. Bazı velilerimizin okula gönüllü katkıları bulunmaktadır.</p> <p>Okul kantini kirasından gelen bütçe ile okulun tamiratları yapılmaktadır.</p> <p>Okulumuza bakanlıkça gönderilen genel bütçe harcamaları desteği ile özellikle temizlik, kırtasiye ve küçük bakım onarım ihtiyaçları karşılanmaktadır.</p>
Çevresel Etkenler	Teknolojik Etkenler
<p>Okul binamız şehir merkezinde ve olduğu için kışın azda olsa hava kirliliği sıkıntısı yaşanmaktadır.</p> <p>Okuldaki temel ihtiyaçlar için kullanılan su şebeke suyu içme suyu olarak kullanılmaktadır. Okulumuz bulunduğu il itibari ile deprem kuşağında bulunmaktadır. Binamız depremde ağır hasarlı olduğundan dolayı başka bir binaya taşınmıştır .eğitim öğretim hayatını mithatpaşa ilkokulunda devam etmektedir. Okulumuzun şehir merkezinde ulaşımı kolay olması nedeniyle sınıf mevcutları kalabalık olmaktadır, okul binasının ana yola yakın olması nedeniyle giriş ve çıkışlarda trafik yoğunluğu olmaktadır.</p> <p>İlimizde kış mevsiminin yumuşak geçmesi ve yaz mevsiminin erken başlaması sınıflarda klima kullanımını ihtiyacı arttırmaktadır.</p>	<p>Okulumuzun sosyo ekonomik durumunun iyi olması nedeniyle teknolojik imkânlardan kolayca yararlanabilmektedir.</p> <p>Kurumumuzda bütün sınıflarımızda akıllı tahta bulunmaktadır.</p> <p>Binamızdaki tüm sınıf ve odalarda internet erişimi vardır.</p> <p>1 Adet fotokopi ve yazıcı bulunmaktadır.</p> <p>Kurumumuzdaki bütün idari işlemler elektronik ortamda yürütülmekte olup İl Milli Eğitim Müdürlüğü ile iletişim elektronik ortamda yapılmaktadır.</p>
Sosyo -Kültürel Etkenler	
<ul style="list-style-type: none">➤ Ailelerin eğitim düzeyinin çoğunlukla iyi olması➤ Okulun göç alan bir mahallede bulunması➤ Toplumda dezavantajlı bireylere yönelik farkındalığın yükselmesi➤ Velilerin genel olarak eğitime önem vermesi➤ Okulda yabancı uyruklu öğrencilerin fazla olması➤ Veli gelir durumunun düşük olması nedeniyle öğrencilerde yetersiz beslenme problemi olması➤ Velilerin akademik başarı beklentilerinin yüksek olması	

2.9. GZFT Analizi

Tablo 34: GZFT Tablosu

İç Çevre		Dış Çevre	
Güçlü Yönler	Zayıf Yönler	Fırsatlar	Tehditler
<p>Kaliteli ve yeterli kadromuzun olması. Yeniliklere açık çalışanların olması. İdare ve öğretmenler arasında ve öğretmenlerin birbirleriyle olan iletişimlerinde sevgi, saygıya dayalı samimi ve kararların ortaklaşa alınarak demokratik bir ortam olduğu, okul çalışanlarına objektif ve dengeli bir biçimde görev paylaşımı yapılmaktadır. Çalışanların alınan kararlara etkin katılımı sağlanmaktadır. İşleri paylaşmadaki uyum, paydaşlarımız arasında takım ruhunun esas olması. Okul kurallarının uygulanmasındaki tutarlılık. Okulumuza ulaşımın kolay olması. Binamızın engelli öğrencilere cevap verebilecek olması. Paydaşlarımızla iletişimimizin sağlıklı olması.</p> <p>Web sitemizin güncel tutulması. Sosyal iletişim ağlarının etkin kullanılıyor olması. Problem becerisi ve etkili iletişim Eğitim ve sosyal etkinlikleri bakımından sürekli kendini yenileyerek, yenilik ve gelişmeleri takip ederek belli bir çalışma düzeninin oluşturulmuş olması.</p>	<p>Hizmetli kadrosunun her yıl değişmesi sebebiyle yaşanan temizlik problemi -Okul mevcudunun kalabalık oluşuna bağlı öğrencilerin yaşadığı kazalar. Binanın yüksek katlı oluşu nedeniyle giriş çıkışlarda zaman kaybı. Okul binasının iki blok oluşundan kontrolün zor olması.</p> <p>Materyal alımı için yeterli bütçe olmaması. Sosyal ve sportif alanların yetersizliği. Okul bahçesinin dar olması. Okul kantininin bina içerisinde olması. Başka bir okulda eğitime devam etmesi Yeterince temizlik çalışması olmaması Yeterli sayıda güvenlik görevlisi olmaması</p>	<p>Çevre okullar ve kuruluşlarla iyi ilişkiler içinde olması. Okulun içinde bulunduğu çevrenin okulumuza bakış açısının oldukça iyi olması. Öğrenci velileri ile kaliteli ve etkili bir iletişim içinde olunması. Eğitim teknolojilerinde anlayan personellerin olması. Okula ulaşımın kolay olması. Paydaş kitlesinin geniş olması. Eğitim etkinlikleri için gezi gözlem alanlarının çevremizde var olması. Velilerin okulumuza vermiş olduğu desteğin yüksek olması. Alanında uzman, yetkin, yeniliklere açık, çalışkan ve üretken bir ekibe sahip olması. -Okul Aile Birliğinin aktif görev yapması. Velilerimizin ekonomik düzeylerinin orta düzeyde olması.</p>	<p>Deprem nedeniyle çevrede hasarlı binaların olması. İlimizin deprem kuşağında yer alması. Okul yolunun darlığı. Tek ebeveynli çocuk sayısının okulumuzda oldukça fazla olması Velilerin okul kurallarını benimseme konusunda zaman zaman direnç göstermeleri. Okulumuz çevresinde yeşil alan ve parkların olmaması. Gelişen ve değişen teknolojiye uygun donatım maliyetlerinin yüksek olması. Bilişim ve bilgi sistemlerine yönelik tehditlerin olması. (Siber zorbalık vb.) Toplumda şiddet olaylarının oranlarında artış olması. Parçalanmış aile profili oranının artmış olması. Yabancı uyruklu öğrencilerin entegrasyonunda dil sorunu yaşanması. Görsel ve yazılı basının eğitim çağı çocuk ve gençleri üzerindeki olumsuz etkisi. Eğitim politikalarının kısa aralıklarla sürekli değişmesi. Okulumuzun hinterland dışından çok tercih edilmesi. Araçlarıyla öğrenci almaya gelen velilerin çokluğu.</p>

2.10. Tespit ve İhtiyaçların Belirlenmesi

(Bu tabloya yayımlanan Stratejik Plan da yer verilmeyecektir. Okul dosyasına konacaktır).

3.GELECEĞE BAKIŞ

3.1.Misyonumuz



Biz Yedi Ocak ilkokulu olarak, öğrencilerimizi Atatürkçü düşünce çizgisinde yaratıcı ve özgürce düşünen, öğrenmeyi öğrenen öğrendiklerini davranışa dönüştürebilen ulusal ve evrensel değerlere bağlı bireyler olarak geleceğe hazırlamak, çalışanlarımızı; her alanda başarıyı hedefleyen, sürekli gelişmeye inanan demokratik bir iletişim ortamında en yüksek verimliliğe ulaştırmak için varız.

3.2.Vizyonumuz



Ülkesine faydalı ,sosyal sorumluluk bilinci gelişmiş, anlayan yorumlayan topluma örnek olacak bireyler yetiştirebilmektir.

3.3. Temel Deęerlerimiz

- * Öğrenci merkezli eğitim
- * Eğitimde fırsat eşitlięi
- * Her öğrenci öğrenebilir
- * Eğitimde katılım
- * Bireysel ve merkezi gelişim
- * Bilimsellik
- * Planlı gelişim
- * Ekipman
- * Hizmet içi eğitim
- * Okul binasının etkin kullanımı
- * Donanım
- * Güven
- * İletişim
- * Erişilebilirlik
- * Eleştirel düşünce ve
- * Eğitimde bilişim teknolojisini etkin olarak kullanma

Çocuklara istendik davranışlar kazandırmanın yolunun iyi bir temel eğitimden geçtiğini biliriz. İnanıyoruz ki sevgi ve saygıya dayalı demokratik bir eğitim ortamı içerisinde başarı yükselir.

4. AMAÇ, HEDEF VE PERFORMANS GÖSTERGESİ İLE STRATEJİLERİN BELİRLENMESİ

Tablo 35: Amaç ve Hedefler Tablosu

TEMA	EĞİTİM VE ÖĞRETİME ERİŞİM							
Amaç 1	Eğitime erişim ve fırsat eşitliği çerçevesinde kayıt bölgesinde yer alan öğrencilerin etkin bir şekilde Eğitim-Öğretim sürecine dâhil olmaları ve devamları sağlanacaktır.							
Hedef 1.1	Kayıt bölgesinde yer alan öğrencilerin okula devam oranlarının artırılması sağlanacaktır.							
Performans Göstergeleri	Hedefe Etkisi (%)	Plan Dönemi Başlangıç Değeri	2024	2025	2026	2027	2028	İzleme/ raporlama sıklığı
PG 1.1.1. 20 gün ve üzeri özürsüz devamsızlık yapan öğrenci oranı (%)	40	%6	%5	%4	%3	%1	%1	İ: 6 ayda bir R: Yılda 1
PG.1.1.2 İl özel eğitim hizmetleri kurulu tarafından yerleştirilme kararı verilen öğrencilerin kayıt yaptırma oranı (%)	30	%100	%100	%100	%100	%100	%100	İ: 6 ayda bir R: Yılda 1
PG.1.1.3 Sağlık sorunları ve diğer nedenlerle okula devam edemeyen öğrencilerin uygun eğitim ortamlarına yönlendirilme ve yerleştirilme oranı (%)	30	%100	%100	%100	%100	%100	%100	İ: 6 ayda bir R: Yılda 1
Sorumlu Birim	Okul İdaresi.							
İş Birliği Yapılacak Birim(ler)	Rehberlik Hizmetleri Yürütme Kurulu							
Stratejiler	S-1.1.1. Öğrencilerin devamsızlık nedenleri tespit edilerek devamsızlığa neden olan etmenler tespit edilecektir. S-1.1.2. Okul rehberlik Hizmetleri Yürütme Kurulu aracılığı ile sürekli devamsızlık yapan öğrencilerle ve velilerle görüşülerek okul tarafından çözülebilecek sorunların giderilmesi sağlanacaktır.							

	<p>S-1.1.3 İl özel eğitim hizmetleri kurulu tarafından yerleştirilme kararı verilen öğrencilerden kayıt yaptırmayanlar tespit edilerek önlemeye yönelik tedbirler alınacaktır.</p> <p>S-1.1.4 Öğrencilerin uygun eğitim ortamlarına yönlendirilmesi amacıyla yeniden eğitsel değerlendirme ve tanılama yapılması için Rehberlik ve Araştırma Merkezi'ne (RAM) yönlendirme yapılacaktır.</p>
Riskler	<ul style="list-style-type: none"> • Velilerin işbirliğine açık olmaması • Devamsızlık sonucu öğrenme kayıplarının oluşması • Öğrencilerin düğün, tatil, tarla işleri vb. devam etme konusunda devamsızlık yapmaları,
Maliyet Tahmini	7.500.00 TL
Tespitler	Okulda özürsüz şekilde devamsızlık yapan öğrencilerin olması.
İhtiyaçlar	Devamsızlığın önlenmesi ve öğrenme kayıplarının giderilmesi için rehberlik çalışmalarının artırılması.

TEMA	EĞİTİM VE ÖĞRETİME ERİŞİM							
Amaç 1	Eğitime erişim ve fırsat eşitliği çerçevesinde kayıt bölgesinde yer alan öğrencilerin etkin bir şekilde Eğitim-Öğretim sürecine dâhil olmaları ve devamları sağlanacaktır.							
Hedef 1.2.	Öğrencilerin okula uyum sorunları giderilecektir.							
Performans Göstergeleri	Hedefe Etkisi (%)	Plan Dönemi Başlangıç Değeri	2024	2025	2026	2027	2028	İzleme/ raporlama sıklığı
PG 1.2.1.Okula yeni başlayan öğrencilerden oryantasyon programına dahil olanların oranı (%)	25	% 95	%96	%97	%98	%99	%100	İ: 6 ayda bir R: Yılda 1
PG 1.2.2.Destek eğitim odasından yararlanan öğrenci sayısı	25	4	5	6	6	7	8	İ: 6 ayda bir R: Yılda 1
PG 1.2.3.Uyum problemi yaşayan öğrencilerle gerçekleştirilen görüşme sayısı	25	25	24	23	22	21	20	İ: 6 ayda bir R: Yılda 1
PG 1.2.4.Uyum problemi yaşayan öğrencilerin velileri ile gerçekleştirilen görüşme sayısı	25	95	92	90	88	86	84	İ: 6 ayda bir R: Yılda 1

Sorumlu Birim	Kurum idaresi ,
İş Birliđi Yapılacak Birim(ler)	Okul idareleri, Rehberlik Hizmetleri Yürütme Kurulu, Rehberlik Araştırma Merkezi Müdürlüğü
Stratejiler	S.2.2.1. Okula yeni başlayan öğrencilerin uyum haftası etkinliklerine dahil olmaları amacıyla okul tanıtımları, veli bilgilendirmeleri yapılacak. S-2.2.2. Özel eğitime ihtiyacı olan öğrenciler için destek eğitim hizmeti sunulacaktır. S.2.2.3 Özel gereksinimli, uyum problem yaşayan, dezavantajlı öğrencilerle düzenli olarak birebir görüşmeler gerçekleştirilecektir. S.2.2.4 Özel gereksinimli, uyum problem yaşayan, dezavantajlı öğrenci velileri başta olmak üzere gerekli görüldükçe velilerle birebir görüşmeler yapılarak öğrencilerin çok yönlü desteklenmesi sağlanacaktır
Riskler	Öğrencilerin eğitim öğretime olan vizyon eksikliği., Velilerin yeterli bilgi sahibi olmadıkları, kısa yoldan mesleklere yönelme eğilimi.
Maliyet Tahmini	10.000 TL
Tespitler	Okul çevremizde eğitimli insan sayısının az olması.
İhtiyaçlar	Kariyer günleri ve meslekleri tanıma kurslarının düzenlenmesi.

TEMA	EĞİTİM VE ÖĞRETİMDE KALİTE
Amaç 2	Temel eğitimde öğrencilerin kaliteli eğitime erişimleri fırsat eşitliği temelinde artırılarak bilişsel, duyuşsal ve fiziksel olarak çok yönlü gelişimleri sağlanacak ve temel hayat becerilerini edinmiş öğrenciler yetiştirilecektir.
Hedef 2.1.	Öğrencilerin bilimsel, kültürel, sanatsal, sportif ve toplum hizmeti alanlarında ders dışı etkinliklere katılım oranı artırılabacaktır.

Performans Göstergeleri	Hedef Etkisi (%)	Plan Dönemi Başlangıç Değeri	2024	2025	2026	2027	2028	İzleme/ raporlama sıklığı
PG 2.2.1.Okulda bir eğitim ve öğretim döneminde bilimsel, kültürel, sanatsal ve sportif alanlarda en az bir faaliyete katılan öğrenci oranı (%)	30	% 65	%75	%85	%90	%95	%100	İ: 6 ayda bir R: Yılda 1
PG 2.2.2.Bir eğitim ve öğretim yılında en az bir sosyal sorumluluk ve toplum hizmeti çalışmalarına katılan öğrenci oranı (%)	20	% 32	%35	%38	%40	%42	%45	İ: 6 ayda bir R: Yılda 1
PG 2.2.3.Bir eğitim ve öğretim yılında yerel, ulusal ve uluslararası proje, yarışma vb. etkinliklere katılan öğrenci oranı (%)	20	%30	%34	%36	%38	%40	%42	İ: 6 ayda bir R: Yılda 1
PG 2.2.4.Okulda bir eğitim ve öğretim yılında geleneksel çocuk oyunları alt başlığında en az bir faaliyete katılan öğrenci oranı (%)	30	% 80	%85	%90	%95	%100	100	İ: 6 ayda bir R: Yılda 1
Sorumlu Birim	Kurum idaresi ,							
İş Birliği Yapılacak Birim(ler)	Okul idareleri, Rehberlik Hizmetleri Yürütme Kurulu, Rehberlik Araştırma Merkezi Müdürlüğü							
Stratejiler	<p>S-3.2.1 Her bir öğrencinin bir kulüp faaliyetinde aktif olarak yer alması sağlanarak kulüp faaliyetlerinin etkinliği artırılacaktır.</p> <p>S-3.2.2 Öğrencilerin seviyelerine uygun olarak toplumsal sorunların çözümüne katkı sağlamak ve farkındalık oluşturmak amacıyla afet ve acil durum, çevre, eğitim, spor, kültür ve turizm, sağlık ve sosyal hizmetler alanlarında toplum hizmeti faaliyetlerine katılımları artırılacaktır.</p> <p>S-3.2.3 Okul bünyesinde yarışmalar düzenlenecektir. Okul bünyesinde etkinlikler düzenlenecektir. Erasmus+, eTwinning, TEKNOFEST gibi uluslararası proje platformlarında proje ve etkinliklere dahil olarak öğrencilerin uluslararası bakış açısı kazanmalarına destek sunulacaktır. E-okul sisteminde bulunan sosyal etkinlik modülünde gerçekleştirilen etkinlikler işlenecektir</p> <p>S-3.2.4 Diğer kurum ve kuruluşlarla iş birliği içerisinde yürütülen bilimsel, sosyal, kültürel, sanatsal ve sportif alanlardaki faaliyetler artırılacaktır. Öğrenci seviyesi ve öğretim programı kazanımlarına uygun olarak geleneksel çocuk oyunları ders içi etkinliklerde kullanılacaktır.</p> <p>S-3.2.5 Okul bahçeleri çocukların geleneksel oyunlarla vakit geçirmelerini sağlayacak ve gelişimlerini destekleyecek şekilde etkin olarak kullanılacaktır. Eğitim- öğretim yılı içerisinde okullarda geleneksel çocuk oyunları şenliği yapılacaktır.</p>							
Riskler	<ul style="list-style-type: none"> -Okul dışı imkânların oluşturulmasında ilgili kurum ve kuruluşların yeterli desteği göstermemesi, - Yaz dönemlerinde bölgesel değişim programlarına yeterli talep olmaması, - Öğrencilerin sosyal girişimcilik konusundaki isteksizliği, - Okullara kaynak aktarılmasında kullanılacak kriterlerin belirsiz olması, 							

Maliyet Tahmini	45.000 TL
Tespitler	<p>-İlgili kurum ve kuruluşlarla iş birliği çalışmaları,</p> <p>- Okul bahçelerinin öğrencilerin çok yönlü gelişimini destekleyecek şekilde tasarlanması ve dersler ile ders dışı etkinliklerin kültürel kazanımlarla desteklenmesi,</p> <p>- Okul ve mahalle spor kulüpleri ile bölgesel değişim programları ve şartları elverişsiz okulların öğrenci ve öğretmenlerinin desteklenmesi için finansman sağlanması,</p> <p>- Okullar arası farklılıkları tespit etmek ve kaynakları adaletli bir şekilde paylaşmak için sistem kurulması,</p> <p>- Hedeflenen başarıyı gösteremeyen öğrencilerin desteklenmesine yönelik mekanizmaların oluşturulması.</p>
İhtiyaçlar	Sosyal ve kültürel faaliyetlere ulaşım sağlamak için yerel yönetimlerden ve TSK dan yardım alınması

TEMA	EĞİTİM VE ÖĞRETİMDE KALİTE							
Amaç 2	Temel eğitimde öğrencilerin kaliteli eğitime erişimleri fırsat eşitliği temelinde artırılarak bilişsel, duyuşsal ve fiziksel olarak çok yönlü gelişimleri sağlanacak ve temel hayat becerilerini edinmiş öğrenciler yetiştirilecektir.							
Hedef 2.2.	Öğrencilere evrensel değerler, sağlıklı yaşam ve çevre bilinci duyarlılığı kazandırılacaktır							
Performans Göstergeleri	Hedefe Etkisi (%)	Plan Dönemi Başlangıç Değeri	2024	2025	2026	2027	2028	İzleme/ raporlama sıklığı
PG 2.2.1.Değerler eğitimi kapsamında düzenlenen etkinlik sayısı	20	5	5	5	6	6	6	İ: 6 ayda bir R: Yılda 1
PG 2.2.2.Sağlıklı ve dengeli beslenme ile ilgili verilen eğitim sayısı	20	3	3	3	3	4	4	İ: 6 ayda bir R: Yılda 1
PG 2.2.3.Çevre bilincinin artırılmasına yönelik verilen eğitim sayısı	20	3	3	3	4	4	4	İ: 6 ayda bir R: Yılda 1
PG 2.2.4.Nezaket kurallarına yönelik yapılan etkinlik sayısı	20	3	3	3	3	3	4	İ: 6 ayda bir R: Yılda 1
PG 2.2.5.Temizlik ve hijyen kurallarına yönelik yapılan etkinlik sayısı	20	4	4	4	4	5	5	İ: 6 ayda bir R: Yılda 1
Sorumlu Birim	Kurum idaresi ,							

İş Birliği Yapılacak Birim(ler)	Okul idareleri, Rehberlik Hizmetleri Yürütme Kurulu, Rehberlik Araştırma Merkezi Müdürlüğü
Stratejiler	S-4.2.1 Değerler eğitimi kapsamında milli ve evrensel değerlerin kazandırılmasına yönelik etkinlikler yapılacaktır. S-4.2.2 Serbest etkinlikler saati, öğrencilerin sanatsal, sportif ve kültürel faaliyetlere katılım sağlayacağı şekilde düzenlenecektir. S-4.2.3 Öğrencilere sağlıklı ve dengeli beslenmelerine yönelik bilgilendirme eğitimleri ve etkinlikler yapılacaktır. Temizlik ve hijyen konulu etkinlikler yapılacaktır. S-4.2.4 Öğrencilerin çevre bilincinin artırılmasına yönelik etkinlikler yapılacaktır. S-4.2.5 Öğrencilere, nezaket ve görgü kuralları konusunda eğitimler verilerek konuya ilişkin etkinlikler düzenlenecektir.
Riskler	-Bilinçsiz kullanılan sosyal medya ve iletişim araçları. - Öğrencilere aile de kitap okuma ve sağlıklı beslenme konusunda yeterince rol model olacak kişilerin olmaması. -Yeterli eğitimlerin sağlanamaması
Maliyet Tahmini	30.000 TL
Tespitler	Yapılan eğitimlere velilerin katılım oranının az olması. -Verilen eğitimlerin sadece okulda kalması günlük hayatta uygulanması için velilerin yeterli desteği sağlamaması.
İhtiyaçlar	Değerler eğitimi kapsamında seminerler verilmesi. Eğitimler için diğer kurumlarla iş birliklerinin yapılması Bilgilendirme için afiş, broşür gibi materyallerin sağlanması

TEMA	KURUMSAL KAPASİTE							
Amaç 3	Eğitim ortamlarının fiziki imkânları geliştirilecektir							
Hedef 3.1.	Temel eğitimde okulların niteliğini arttıracak uygulama ve çalışmalara yer verilecektir.							
Performans Göstergeleri	Hedefe Etkisi (%)	Plan Dönemi Başlangıç Değeri	2024	2025	2026	2027	2028	İzleme/ raporlama sıklığı
PG.3.1.1 İyileştirilen fiziki mekân(derslikler, spor salonu, kütüphaneler, atölyeler vb.) sayısı	50	5	6	7	8	9	10	İ: 6 ayda bir R: Yılda 1
PG 3.1.2. Okulda bir eğitim ve öğretim yılında geleneksel çocuk oyunlarına yönelik olarak düzenlenen alan/mekân sayısı.	50	2	2	3	3	4	4	İ: 6 ayda bir R: Yılda 1
Sorumlu Birim	Kurum idaresi ,							

İş Birliği Yapılacak Birim(ler)	Okul idareleri, Rehberlik Hizmetleri Yürütme Kurulu, Rehberlik Araştırma Merkezi Müdürlüğü
Stratejiler	S-5.1.1. Fiziki mekânların iyileştirilmesi için kamu idareleri, belediyeler ve işverenlerle iş birlikleri yapılacaktır. S-5.1.2.Spor alanları ve kapalı etkinlik alanlarının iyileştirilmesi için sektör ile iş birlikleri yapılacaktır. S-5.1.3.Okul bahçeleri geleneksel çocuk oyunlarına yönelik düzenlenecektir.
Riskler	-Spor alanları ve diğer alanların okul saati dışında risk oluşturması. -Belirlenen eksiklikler için yeterli bütçenin olmaması -Yapılacak fiziki mekânlar için okullarda yeterli alanın olmaması
Maliyet Tahmini	300.000 TL
Tespitler	Okula Futbol sahasının yaptırılması. İş birliği yapılacak birimlerden olumlu geri dönüşlerin olmaması Maaliyet konusunda yeterli parasal kaynakların olmaması
İhtiyaçlar	-Okul bahçesine geleneksel çocuk oyunları alanlarının yapılması. -Fiziki mekan için yeterli alanların oluşturulması -Oluşturulacak alanlar için malzeme desteği

TEMA	KURUMSAL KAPASİTE							
Amaç 6	Eğitim ve öğretimin niteliğinin geliştirilmesini sağlayacaktır							
Hedef 6.1	Temel eğitimde okulların niteliğini arttıracak uygulama ve çalışmalara yer verilecektir							
Performans Göstergeleri	Hedefe Etkisi (%)	Plan Dönemi Başlangıç Değeri	2024	2025	2026	2027	2028	İzleme/ raporlama sıklığı
PG 6.1.1. Yüz yüze hizmet içi eğitim alan yönetici sayısı	25	4	4	4	4	4	4	İ: 6 ayda bir R: Yılda 1
PG 6.1.2. Yüz yüze hizmet içi eğitim alan öğretmen sayısı	25	35	40	42	44	46	50	İ: 6 ayda bir R: Yılda 1
PG.6.1.3.Uzaktan hizmet içi eğitime katılan öğretmen sayısı	25	60	62	64	66	68	70	İ: 6 ayda bir R: Yılda 1
PG 6.1.4.Ulusal uluslararası projelere katılım sağlayan öğretmen sayısı	25	6	6	7	8	9	10	İ: 6 ayda bir R: Yılda 1

Sorumlu Birim	Kurum idaresi,
İş Birliđi Yapılacak Birim(ler)	Okul idareleri, Rehberlik Hizmetleri Yürütme Kurulu, Rehberlik Araştırma Merkezi Müdürlüğü
Stratejiler	S-6.1.1 Yöneticilerin ve öğretmenlerin mesleki gelişim ihtiyaçlarını tespit etmek amacıyla ihtiyaç analiz anketi yapılacaktır. S-6.1.2 Yönetici ve öğretmenlerin alanlarında mesleki gelişimlerini ve öğretmenlik yeterliklerini geliştirmek için mahalli ve merkezi düzeyde eğitim almaları sağlanacaktır. S-6.1.3 Yöneticilerinin ve öğretmenlerin dijital platformlar aracılığıyla verilen eğitimlere katılmaları teşvik edilecektir. S-6.1.4 Öğretmenlerin yerel, ulusal ve uluslararası proje ve yarışmalara katılmaları teşvik edilecektir. S-6.1.5.Öğretmen ve idarecilerin proje katılımını artırmak ve gönüllü olmalarını sağlamak adına ödüllendirilmesi sağlanacaktır.
Riskler	-Eğitim öğretim saatine gelen hizmet içi eğitimlerden dolayı eğitim öğretimin aksaması
Maliyet Tahmini	45.000 TL
Tespitler	Öğretmenlerin yerel ve ulusal proje yarışmalarına sıcak bakmaması.
İhtiyaçlar	Yerel ve ulusal projeler ile ilgili seminerler verilmesi.

5. İZLEME VE DEĞERLENDİRME

Okulumuz Stratejik Planı izleme ve değerlendirme çalışmalarında 5 yıllık Stratejik Planın izlenmesi ve 1 yıllık gelişim planının izlenmesi olarak ikili bir ayrıma gidilecektir. Stratejik planın izlenmesinde 6 aylık dönemlerde izleme yapılacak denetim birimleri, il millî eğitim müdürlüğü ve Bakanlık denetim ve kontrollerine hazır halde tutulacaktır. Yıllık planın uygulanmasında yürütme ekipleri ve eylem sorumlularıyla aylık ilerleme toplantıları yapılacaktır. Toplantıda bir önceki ayda yapılanlar ve bir sonraki ayda yapılacaklar görüşülüp karara bağlanacaktır. 2024-2028 yıllara göre faaliyet raporları (Haziran-Temmuz) hazırlanarak İl Millî Eğitim Müdürlüğü Strateji Geliştirme Hizmetleri Şube Müdürlüğüne gönderilmek üzere hazır tutulacaktır.

